

MUZIKINIO TEATRO SODELIO FONTANO, KAUNE, EKSPLOATACIJOS IR PRIEŽIŪROS PASLAUGŲ PIRKIMO SUTARTIS

20... m. d. Nr.

Kaunas

Kauno miesto savivaldybės administracija (toliau – Paslaugų gavėjas), atstovaujama Miesto tvarkymo skyriaus vedėjo Aloyzo Pakalniškio, veikiančio pagal Kauno miesto savivaldybės administracijos direktoriaus 2022 m. gegužės 05 d. įsakymą Nr. A-1691 „Dėl įgaliojimų suteikimo Aloyzui Pakalniškiui ir Ingai Bendokienei“, ir UAB „Ecoservice“ (toliau – Paslaugų teikėjas), atstovaujama Teritorijų priežiūros verslo direktorės Dianos Lubės, veikiančios pagal bendrovės įstatus, toliau kartu vadinamos Šalimis, o kiekviena iš jų atskirai – Šalimi, vadovaudamosi Kauno miesto savivaldybės administracijos Viešojo pirkimo komisijos 2022 m. birželio 8 d. posėdžio protokolu Nr. 32-16-40, sudarė šią sutartį (toliau – Sutartis).

I SKYRIUS SUTARTIES DALYKAS

1. Muzikinio teatro sodelio fontano, Kaune, eksploatacijos ir priežiūros paslaugų (toliau – paslaugos), atitinkančių techninėje specifikacijoje ir jos prieduose (Sutarties priedas) nustatytus reikalavimus, pirkimas.

II SKYRIUS SUTARTIES KAINA, MOKĖJIMO TVARKA IR TERMINAI

2. Pradinės Sutarties vertė, kuri lygi maksimaliai pirkimui skirtai lėšų sumai be PVM pirkimo dokumentuose ir Sutartyje nurodytoms paslaugoms įsigyti tiekėjo pasiūlyme nurodytais į kainiais be pridėtinės vertės mokesčio (toliau – PVM), yra 16227,27 Eur. Maksimali pirkimui skirta lėšų suma yra 19635,00 Eur su PVM.

Paslaugų į kainiai (be PVM), paslaugoms taikomas PVM ir preliminarūs paslaugų kiekiai:

Eil. Nr.	Paslaugų pavadinimas	Preliminarus paslaugų kiekis per 12 mėnesių	Mato vienetas	PVM tarifas, %	Vieno vnt. į kainis, Eur (be PVM)	Bendra planuojama kaina be PVM (Eur)	Bendra planuojama kaina su PVM (Eur)
1	2	3	4	5	6	7	8

2.1.	Fontano, esančio Muzikinio teatro sodelyje, priežiūra ir paleidimas preliminariai balandžio mėn.	1	mėn.	21	1416,00	1416,00	1713,36
2.2.	Fontano, esančio Muzikinio teatro sodelyje, eksploatacija ir priežiūra jo veikimo sezono metu (preliminariai nuo gegužės 1 d. iki spalio 31 d.)	6	mėn.	21	1220,00	7320,00	8857,20
2.3.	Fontano, esančio Muzikinio teatro sodelyje, priežiūra ir sustabdymas preliminariai lapkričio mėn.	1	mėn.	21	870,00	870,00	1052,70
2.4.	Fontano, esančio Muzikinio teatro sodelyje, priežiūra ne sezono metu (preliminariai nuo gruodžio 1 d. iki kovo 31 d.)	4	mėn.	21	420,00	1680,00	2032,80
Iš viso:						11286,00	13656,06

3. Sutarčiai taikoma fiksuoto įkainio su peržiūra kainodara.

Į paslaugų įkainius (be PVM) turi būti įskaičiuoti visi mokesčiai, išskyrus PVM, ir visos su paslaugų teikimu susijusios išlaidos, taip pat išlaidos už fontano veikimo sezono metu (nuo preliminariai gegužės 1 d. iki spalio 31 d.) sunaudotą vandenį (elektros energijos kaštai neturi būti

įskaičiuoti, už sunaudotą elektros energiją Paslaugų gavėjas sumokės pats). Jei kai kurie darbai, paslaugos, medžiagos ar mokesčiai nėra įvertinti, laikoma, kad jie bus atliekami neatlygintinai, iš Paslaugų teikėjo lėšų. Paslaugų teikėjas neturi teisės reikalauti padengti jokių išlaidų, viršijančių paslaugų įkainius (be PVM) ir paslaugoms taikomą PVM.

Paslaugų teikėjas neturi teisės reikalauti padengti jokių išlaidų, viršijančių paslaugų įkainius (be PVM) ir PVM, nurodytus Sutarties 2 punkte.

Paslaugų įkainiai (be PVM), nurodyti Sutarties 2 punkte, yra fiksuoti, galioja visą Sutarties galiojimo laikotarpį ir nekeičiami, išskyrus Sutarties 4 punkte numatytus atvejus.

4. Paslaugų įkainiai (be PVM) Sutarties galiojimo laikotarpiu gali būti peržiūrimi tokiomis sąlygomis ir tvarka:

4.1. Paslaugų įkainių be PVM perskaičiavimas inicijuojamas rašytiniu Šalies prašymu. Paslaugų įkainiai be PVM perskaičiuojami (mažinami ar didinami) ne anksčiau kaip po 15 mėnesių nuo Sutarties įsigaliojimo dienos ir ne dažniau kaip vieną kartą per 12 mėnesių ir, jei per šį laikotarpį Lietuvos Respublikos statistikos departamento paskelbto vartotojų kainų indekso „Niekur kitur nepriskirtos paslaugos“ (toliau – VKI) pokytis yra didesnis kaip 7 procentai.

4.2. Paslaugų įkainiai be PVM perskaičiuojami fiksuojant 5 darbo dieną po prašymo perskaičiuoti paslaugų įkainius be PVM pateikimo dienos paskelbtą paskutinį mėnesinį VKI. Sutartyje numatyti paslaugų įkainiai be PVM dauginami iš perskaičiavimo koeficiento, gauto 5 darbo dieną po prašymo pateikimo fiksuotą paskutinį paskelbtą mėnesinį VKI dalijant iš prieš 12 mėnesių buvusio mėnesinio VKI (kai perskaičiavimas atliekamas pirmą kartą po Sutarties įsigaliojimo), perskaičiuojant kitą kartą (jei reikalinga) – anksčiau perskaičiuotus paslaugų įkainius be PVM dauginant iš perskaičiavimo koeficiento, gauto 5 darbo dieną po prašymo pateikimo fiksuotą paskutinį paskelbtą mėnesinį VKI dalijant iš prieš 12 mėnesių buvusio mėnesinio VKI.

4.3. Esamos ir bazinės kainos indeksų šaltinis – Statistikos departamento duomenų bazės. Šiuos indeksus galima rasti (žingsniai): [https://osp.stat.gov.lt/Visi_rodikliai/Rodikliu_duomenu_baze/Pagal_tema/Ukis_ir_finansai_\(makroekonomika\)/Kainu_indeksai_pokyciai_ir_kainos/Vartotoju_kainu_indeksai_\(VKI\)_kainu_pokyciai_svoriai_vidutinės_kainos/Vartotoju_kainu_indeksai/Vartotoju_kainu_indeksai_\(2015_m._100\)/Lentelės_parinktys/Individualaus_vartojimo_išlaidų_pagal_paskirtį_klasifikatorius/įvairios_prekės_ir_paslaugos/Niekur_kitur_nepriskirtos_paslaugos/paslaugos/Nurodomas_laikotarpis](https://osp.stat.gov.lt/Visi_rodikliai/Rodikliu_duomenu_baze/Pagal_tema/Ukis_ir_finansai_(makroekonomika)/Kainu_indeksai_pokyciai_ir_kainos/Vartotoju_kainu_indeksai_(VKI)_kainu_pokyciai_svoriai_vidutinės_kainos/Vartotoju_kainu_indeksai/Vartotoju_kainu_indeksai_(2015_m._100)/Lentelės_parinktys/Individualaus_vartojimo_išlaidų_pagal_paskirtį_klasifikatorius/įvairios_prekės_ir_paslaugos/Niekur_kitur_nepriskirtos_paslaugos/paslaugos/Nurodomas_laikotarpis).

4.4. Perskaičiuoti paslaugų įkainiai be PVM įforminami rašytiniu Šalių susitarimu. Susitarimas padidinti / sumažinti paslaugų įkainius be PVM ir atitinkamai, esant poreikiui, patikslinti pradinės Sutarties vertę įsigalioja Sutarties Šalims pasirašius susitarimą, kuris bus laikomas sudėtine Sutarties dalimi.

4.5. Perskaičiuoti paslaugų įkainiai be PVM taikomi tik toms paslaugoms, kurios bus teikiamos po susitarimo dėl paslaugų įkainių be PVM perskaičiavimo įsigaliojimo.

4.6. Paslaugų, suteiktų iki susitarimo dėl paslaugų įkainių be PVM perskaičiavimo įsigaliojimo, ir paslaugų, suteiktų pažeidus paslaugų suteikimo terminus ir Paslaugų teikėjui

nepateikus šių terminų praleidimą patvirtinančių objektyvių įrodymų, įkainiai be PVM nebus perskaičiuojami, jei jie didėja.

4.7. Atlikus įkainio be PVM perskaičiavimą, vadovaujantis Kainodaros taisyklių nustatymo metodikos, patvirtintos Viešųjų pirkimų tarnybos direktoriaus 2017 m. birželio 28 d. įsakymu Nr. 1S-95 „Dėl Kainodaros taisyklių nustatymo metodikos patvirtinimo“, 23 punkte nustatyta tvarka, esant poreikiui, patikslinama (didėja arba mažėja) pradinės Sutarties vertė.

5. Paslaugoms taikomas PVM (jei taikomas) perskaičiuojamas:

5.1. bet kuriuo Sutarties galiojimo momentu, kai teisės aktais pakeičiamas paslaugoms taikomo PVM tarifo dydis;

5.2. PVM pokyčio dydis yra proporcingas PVM tarifo pokyčio dydžiui.

Šio punkto nuostatos netaikomos, kai PVM tarifas didėja ar atsiranda pareiga jį mokėti dėl nuo Paslaugų teikėjo priklausančių aplinkybių, pavyzdžiui, pasikeičia jo veikla, tampa PVM mokėtoju ir pan. – tokius galimus pokyčius Paslaugų teikėjas turi įvertinti teikdamas pasiūlymą ir tokiu atveju įkainiai su PVM nebus keičiami.

6. Dėl paslaugų įkainių (be PVM) ir (ar) paslaugoms taikomo PVM perskaičiavimo suinteresuota Šalis kreipiasi į kitą Šalį raštu. Perskaičiuojami įkainiai (be PVM) ir (ar) perskaičiuojamas PVM įforminami Šalių pasirašomu susitarimu ir taikomi tik toms paslaugoms (nesuteiktai jų daliai), kurios bus teikiamos po Šalių pasirašyto susitarimo įsigaliojimo dienos, išskyrus atvejus, kai Paslaugų teikėjas vėluoja suteikti paslaugas pagal Sutartyje nurodytą terminą.

7. Sutarties 2 punkte nurodyti paslaugų kiekiai yra preliminarūs. Paslaugų gavėjas neįsipareigoja nupirkti visų Sutarties 2 punkte nurodytų paslaugų kiekių ir (ar) apimčių. Paslaugų gavėjas paslaugas perka pagal faktinį poreikį, neviršijant Sutarties 2 punkte nurodytos pradinės Sutarties vertės. Paslaugų gavėjas įsipareigoja pagal Sutartyje nustatytus įkainius (be PVM) ir PVM sumokėti Paslaugų teikėjui už faktiškai suteiktas paslaugas. Galutinė kaina, kurią Paslaugų gavėjas turi sumokėti Paslaugų teikėjui, priklauso nuo vykdant Sutartį faktiškai suteiktų paslaugų kiekio.

8. Paslaugų teikėjui tinkamai, kokybiškai ir laiku suteikus paslaugas, Paslaugų gavėjas sumoka Paslaugų teikėjui tokia tvarka:

8.1. Paslaugų teikėjas suteikęs 2.1–2.4 papunkčiuose nurodytas paslaugas, atitinkančias techninėje specifikacijoje ir jos prieduose (Sutarties priedas) nustatytus reikalavimus, kas mėnesį, bet ne vėliau kaip iki kiekvieno einamojo mėnesio 5 (penktos) dienos turi pateikti Paslaugų gavėjui elektronine forma per praėjusį mėnesį suteiktų paslaugų perdavimo ir priėmimo aktą. Paslaugų gavėjas, ne vėliau kaip per 3 (tris) darbo dienas nuo paslaugų perdavimo ir priėmimo akto gavimo dienos, pasirašo paslaugų perdavimo ir priėmimo aktą ir pateikia jį Paslaugų teikėjui elektronine forma arba pateikia raštu motyvuotą atsisakymą jį pasirašyti, nuroydamas protingą terminą paslaugų trūkumams pašalinti. Ištaisius Paslaugų gavėjo nurodytus trūkumus, Šalys pasirašo paslaugų perdavimo ir priėmimo aktą. Po paslaugų perdavimo ir priėmimo akto pasirašymo Paslaugų teikėjas pateikia Paslaugų gavėjui sąskaitą faktūrą. Paslaugų gavėjas už suteiktas paslaugas sumoka per 30 kalendorinių dienų nuo sąskaitos faktūros gavimo dienos.

8.2. Už tinkamai suteiktas paslaugas sumokama atitinkamai pagal Sutarties 2.1–2.4 papunkčiuose nurodytus įkainius (be PVM) pridėjus joms taikomą PVM. Tuo atveju, jei Paslaugų gavėjui paslaugų (ar jų dalies) teikimas tampa nereikalingas ir (ar) Paslaugų gavėjas sustabdo paslaugų (ar jų dalies) teikimą, ir (ar) Paslaugų teikėjas nesuteikia visų paslaugų (ar jų dalies) ar jas suteikia netinkamai, Paslaugų teikėjui sumokama tik už tinkamai ir faktiškai suteiktas paslaugas pagal Sutarties 2.1–2.4 papunkčiuose nurodytus įkainius (be PVM) ir PVM.

Jeigu Sutarties 2.1–2.4 papunkčiuose nurodytos paslaugos teikiamos ne visą kalendorinį mėnesį (t. y. Paslaugų teikėjas paslaugas pradeda teikti ne nuo pirmos kalendorinio mėnesio dienos), už paslaugas mokama pagal faktinį dienų, kuriomis buvo teikiamos paslaugos, skaičių. Tokiu atveju, mokėtina mėnesio paslaugų kaina apskaičiuojama mėnesio įkainį padalijus iš praėjusio mėnesio dienų skaičiaus ir padauginus iš faktinio teiktų paslaugų dienų skaičiaus.

8.3. Paslaugų teikėjas sąskaitas faktūras privalo pateikti tik elektroniniu būdu. Elektroninės sąskaitos faktūros, atitinkančios Europos elektroninių sąskaitų faktūrų standartą, kurio nuoroda paskelbta 2017 m. spalio 16 d. Komisijos įgyvendinimo sprendime (ES) 2017/1870 dėl nuorodos į Europos elektroninių sąskaitų faktūrų standartą ir sintaksių sąrašo paskelbimo pagal Europos Parlamento ir Tarybos direktyvą 2014/55/ES (OL 2017 L 266, p. 19), teikiamos Paslaugų teikėjo pasirinktomis elektroninėmis priemonėmis. Europos elektroninių sąskaitų faktūrų standarto neatitinkančios elektroninės sąskaitos faktūros teikiamos tik naudojantis informacinės sistemos „E. sąskaita“ priemonėmis (elektroninės paslaugos „E. sąskaita“ svetainė pasiekama adresu www.esaskaita.eu). Paslaugų gavėjas elektronines sąskaitas faktūras priima ir apdoroja naudodamasis informacinės sistemos „E. sąskaita“ priemonėmis.

Paslaugų gavėjas elektronines sąskaitas faktūras priima ir apdoroja naudodamasis informacinės sistemos „E. sąskaita“ priemonėmis, išskyrus Lietuvos Respublikos viešųjų pirkimų įstatymo (toliau – Įstatymas) 22 straipsnio 12 dalyje nustatytus atvejus. Elektroninė sąskaita faktūra suprantama kaip sąskaita faktūra, išrašyta, perduota ir gauta tokiu elektroniniu formatu, kuris sudaro galimybę ją apdoroti automatinio ir elektroninio būdu.

III SKYRIUS

ŠALIŲ ĮSIPAREIGOJIMAI

9. Paslaugų gavėjas įsipareigoja:

9.1. paskirti už Sutarties vykdymo kontrolę atsakingą (-us) asmenį (-is); nurodyti raštu, kada turi būti paleistas ir sustabdytas fontanas;

9.2. nustatęs suteiktų Paslaugų trūkumų, apie juos informuoti Paslaugų teikėją raštu ir nustatyti Paslaugų teikėjui protingą terminą trūkumams pašalinti;

9.3. įvertinęs Paslaugų teikėjo suteiktų paslaugų kokybę, per 3 darbo dienas nuo paslaugų perdavimo ir priėmimo akto gavimo dienos, pateikti Paslaugų teikėjui raštu motyvuotas pastabas ir nustatyti terminą trūkumams pašalinti, jei nustatoma, kad paslaugos neatitinka techninėje specifikacijoje ir jos prieduose (Sutarties priedas) nustatytų reikalavimų;

9.4. sumokėti Paslaugų teikėjui už faktiškai, kokybiškai ir laiku suteiktas paslaugas pagal Paslaugų teikėjo pateiktas sąskaitas faktūras ir Sutarties 2.1–2.4 papunkčiuose nurodytus paslaugų įkainius (be PVM) ir PVM Sutarties 8 punkte nustatyta tvarka.

10. Paslaugų teikėjas įsipareigoja:

10.1. užtikrinti, kad teikiamos paslaugos atitiktų techninėje specifikacijoje ir jos prieduose (Sutarties priedas) nurodytus reikalavimus; užtikrinti, kad paslaugos būtų teikiamos nenutrūkstamai, išskyrus, kai Paslaugų gavėjas Sutartyje numatytais atvejais sustabdo paslaugų (ar jų dalies) teikimą; užtikrinti, kad fontanas būtų paleidžiamas ir sustabdomas Paslaugų gavėjo rašte nurodytu laiku.

Paslaugos pradėdamos teikti, tik gavus atskirą Paslaugų gavėjo rašytinį pranešimą, kuriame bus nurodyta tiksli data, nuo kurios Paslaugų teikėjas privalės pradėti teikti paslaugas;

10.2. suteikti Paslaugų gavėjui bet kokią prašomą informaciją, susijusią su paslaugų teikimu ir sudaryti Paslaugų gavėjo atstovams galimybę susipažinti su visais Paslaugų teikėjo disponuojamais dokumentais, susijusiais su Sutarties 1 punkte nurodytomis paslaugomis;

10.3. Paslaugų gavėjui pareikalavus, neatlygintinai ištaisyti netinkamai suteiktų paslaugų trūkumus per Paslaugų gavėjo nurodytą terminą;

10.4. nepažeisti trečiųjų asmenų teisių, o esant pažeidimui, atlyginti jiems padarytą žalą;

10.5. Sutartyje numatytoms paslaugoms teikti turėti pakankamai medžiagų, įrankių, įrangos ir (ar) techninių priemonių;

10.6. užtikrinti higienos ir darbų saugos reikalavimus darbo vietoje, priešgaisrinę saugą ir ekologinę aplinkos apsaugą;

10.7. atlyginti žalą Paslaugų gavėjui, jei dėl netinkamo paslaugų teikimo buvo sugadinti fontanai ir (ar) jų įranga;

10.8. užtikrinti, kad Sutartį vykdys tik tokia teisę turintys asmenys;

10.9. per 5 darbo dienas nuo Sutarties pasirašymo dienos pateikti Paslaugų gavėjui ne mažesnę kaip 5 procentų dydžio nuo Sutarties 2 punkte nurodytos pradinės Sutarties vertės Eur dydžio Sutarties įvykdymo užtikrinimą (banko / kredito unijos garantiją arba draudimo bendrovės laidavimo draudimo raštą), išduotą banko, kredito unijos, draudimo bendrovės ar kito garantuotojo, turinčio teisę verstis šia veikla, ir jo apmokėjimą patvirtinantį dokumentą. Sutarties įvykdymo užtikrinimas įsigalioja banko, kredito unijos, draudimo bendrovės ar kito, turinčio teisę teikti šias paslaugas, garantuotojo išdavimo dieną ir turi galioti iki numatyto Sutarties galiojimo termino pabaigos. Jei Sutarties įvykdymo užtikrinimą išdavęs juridinis asmuo negali vykdyti savo įsipareigojimų, Paslaugų teikėjas nedelsdamas turi pateikti naują Sutarties įvykdymo užtikrinimą ir jo apmokėjimą patvirtinantį dokumentą. Jei Paslaugų teikėjas nepateikia naujo Sutarties įvykdymo užtikrinimo ir jo apmokėjimą patvirtinančio dokumento, Paslaugų gavėjas turi teisę nutraukti Sutartį. Sutarties įvykdymo užtikrinimas ir jo apmokėjimą patvirtinantis dokumentas yra neatskiriama Sutarties dalis. Pratęsus Sutarties galiojimo terminą, ne vėliau kaip per 5 darbo dienas nuo susitarimo pratęsti Sutarties galiojimą pasirašymo dienos, pratęsti arba pateikti naują tokio paties dydžio Sutarties įvykdymo užtikrinimą, galiojantį iki pratęsto Sutarties galiojimo termino pabaigos, ir pateikti jo

apmokėjimą patvirtinantį dokumentą. Nepateikus Sutarties įvykdymo užtikrinimo ir jo apmokėjimą patvirtinančio dokumento, Sutartis ar susitarimas dėl jos pratęsimo neįsigalioja;

10.10. paskirti už Sutarties vykdymą atsakingą (-us) asmenį (-is), su kuriuo (-iais) Paslaugų gavėjas galėtų kontaktuoti;

10.11. visą Sutarties vykdymo laikotarpį mokėti nurodytiems darbuotojams (**nurodyti darbuotojai** – Paslaugų gavėjo nurodytas užduotis faktiškai atliksiantys darbuotojai, įskaitant ir subteikėjų darbuotojus, tai yra, **paslaugas tiesiogiai teikiantys darbuotojai**, kurių sąrašas turi būti pateikiamas Paslaugų gavėjui ne vėliau kaip iki Sutarties vykdymo pradžios, kaip reikalaujama Sutarties 10.12 papunktyje) ne mažesnio dydžio nei 1065,20 Eur darbo užmokesčio mėnesio medianą (**mediana** – nurodytiems darbuotojams mokama mėnesio darbo užmokesčio mediana, nurodyta Paslaugų teikėjo pasiūlyme *(ši nuostata taikoma, jeigu teikėjui už socialinį kriterijų buvo skirta daugiau kaip 0 balų)*);

10.12. sudarius Sutartį, bet ne vėliau kaip iki Sutarties vykdymo pradžios, pateikti Paslaugų gavėjui nurodytų darbuotojų sąrašą (nurodyti vardus, pavardes, gimimo datas) ir jiems siūlomo mokėti darbo užmokesčio mėnesio medianą. Sąraše nurodytų darbuotojų mediana turi būti ne mažesnė, kaip nurodyta Sutarties 10.11 papunktyje. Sutarties vykdymo metu pasikeitus nurodytai informacijai, Paslaugų teikėjas nedelsdamas privalo informuoti Paslaugų gavėją ir pateikti atnaujintą nurodytų darbuotojų sąrašą *(ši nuostata taikoma, jeigu teikėjui už socialinį kriterijų buvo skirta daugiau kaip 0 balų)*;

10.13. tinkamai, kokybiškai ir laiku vykdyti kitus įsipareigojimus, nustatytus Sutartyje ir Lietuvos Respublikos teisės aktuose.

IV SKYRIUS

ŠALIŲ ATSAKOMYBĖ IR TEISĖS

11. Šalių atsakomybė yra nustatoma pagal galiojančius Lietuvos Respublikos teisės aktus ir šią Sutartį. Šalys įsipareigoja tinkamai vykdyti savo įsipareigojimus, priimtus šia Sutartimi, ir susilaikyti nuo bet kokių veiksmų, kuriais galėtų padaryti žalos viena kitai ar apsunkintų kitos Šalies priimtų įsipareigojimų įvykdymą.

12. Nė viena iš Sutarties Šalių neatsako už kitos Šalies patirtus netiesioginius nuostolius, atsiradusius vykdant Sutarties įsipareigojimus. Šalis, dėl kurios veiksmų kita Sutarties Šalis patiria žalą, privalo atlyginti kitai Šaliai visus jos patirtus tiesioginius nuostolius, jei atskiruose Sutarties punktuose nenustatyta kitaip.

13. Paslaugų gavėjas:

13.1. bet kuriuo Sutarties galiojimo metu turi teisę kontroliuoti Sutarties vykdymą, duoti Paslaugų teikėjui nurodymus, kad būtų tinkamai, kokybiškai ir laiku įvykdyta Sutartis;

13.2. turi teisę sustabdyti paslaugų (ar jų dalies) teikimą, jeigu Paslaugų teikėjas nukrypsta nuo Sutartyje nustatytų reikalavimų, ir pareikalauti pašalinti teikiamų ar suteiktų paslaugų trūkumus;

13.3. turi teisę nepasirašyti paslaugų perdavimo ir priėmimo akto ir nemokėti už nekokybiškai suteiktas Paslaugas;

13.4. turi teisę, įspėjęs Paslaugų teikėją ne vėliau kaip prieš 10 darbo dienų, sustabdyti paslaugų (ar jų dalies) teikimą, jei paslaugų (jų dalies) teikimas Paslaugų gavėjui tampa nereikalingas;

13.5. turi teisę taikyti Paslaugų teikėjui 50 Eur dydžio baudą už kiekvieną atvejį, jei Paslaugų teikėjas nevykdo Sutarties 10.1–10.3, 10.5 papunkčiuose nurodytų įsipareigojimų. Priskaičiuotas baudas Paslaugų gavėjas turi teisę išskačiuoti iš Paslaugų teikėjui mokėtinų sumų;

13.6. turi teisę nutraukti Sutartį ir reikalauti atlyginti nuostolius, jeigu Paslaugų teikėjas nesilaiko Sutartyje numatytų įsipareigojimų;

13.7. turi teisę Sutarties vykdymo metu inicijuoti subteikėjų, kurie netinkamai atlieka Sutartyje numatytas pareigas, pakeitimą, nurodydamas pakeitimo motyvus;

13.8. atsako už atsiskaitymą su Paslaugų teikėju Sutarties 8 punkte nustatyta tvarka ir terminais. Paslaugų teikėjui raštu pareikalavus, už kiekvieną uždelstą dieną moka 0,02 (dviejų šimtųjų) proc. dydžio delspinigius nuo atitinkamoje sąskaitoje faktūroje nurodytos sumos, jei vėluoja atsiskaityti Sutarties 8 punkte nurodytais terminais;

13.9. gali tiesiogiai atsiskaityti su subteikėjais. Apie šią galimybę Paslaugų gavėjas subteikėją informuoja atskiru pranešimu per 3 (tris) darbo dienas nuo informacijos iš Paslaugų teikėjo apie pasitelkiamą subteikėją gavimo dienos. Norėdamas pasinaudoti tiesioginio atsiskaitymo galimybe, subteikėjas turi apie tai raštu ne vėliau kaip per 2 (dvi) darbo dienas informuoti Paslaugų gavėją. Tokiu atveju su Paslaugų gavėju, Paslaugų teikėju ir subteikėju bus sudaroma trišalė sutartis, kurioje pateikiama tiesioginio atsiskaitymo su subteikėju tvarka, įskaitant teisę Paslaugų teikėjui prieštarauti dėl nepagrįstų mokėjimų. Trišalės sutarties dėl tiesioginio atsiskaitymo su subteikėju pasirašymas nekeičia Paslaugų teikėjo atsakomybės dėl Sutarties vykdymo;

13.10. turi teisę patikrinti, ar Paslaugų teikėjas laikosi Sutarties 10.11 papunktyje nurodyto įsipareigojimo, ir kreiptis į kompetentingas institucijas (Valstybinio socialinio draudimo fondo valdyba prie Socialinės apsaugos ir darbo ministerijos), kad gautų visą reikiamą informaciją apie mokamo darbo užmokesčio mėnesio medianą nurodytiems darbuotojams. Tuo atveju, jei nustatoma, kad Paslaugų teikėjas nesilaiko šių įsipareigojimų (įskaitant ir atvejį, jeigu nurodytų darbuotojų sąrašė nebelieka darbuotojų (pvz., darbuotojai pakeičiami į asmenis, su kuriais nėra sudarytos darbo sutartys), taip pat jeigu nevykdomas Sutarties 10.12 papunktyje nurodytas įsipareigojimas. Paslaugų gavėjas turi teisę reikalauti iš Paslaugų teikėjo sumokėti 5 000 Eur baudą už kiekvieną pažeidimo mėnesį. Priskaičiuotą baudą Paslaugų gavėjas turi teisę išskačiuoti iš Paslaugų teikėjui mokėtinų sumų.

Paslaugų gavėjas Paslaugų teikėjo įsipareigojimus dėl mokamo darbo užmokesčio mėnesio medianos tikrina, vadovaudamasis Informacijos apie darbuotojų, vykdančių viešojo pirkimo ar pirkimo sutartis, darbo užmokesčio mėnesio medianą teikimo tvarkos aprašu, patvirtintu Lietuvos Respublikos Vyriausybės 2019 m. lapkričio 6 d. nutarimu Nr. 1104 „Dėl Informacijos apie darbuotojų, vykdančių viešojo pirkimo ar pirkimo sutartis, darbo užmokesčio mėnesio medianą

teikimo tvarkos aprašo patvirtinimo“, Valstybinio socialinio draudimo fondo valdybos prie Socialinės apsaugos ir darbo ministerijos direktoriaus 2019 m. lapkričio 12 d. įsakymu Nr. V-449 „Dėl prašymo patvirtinti darbuotojams, vykdančioms viešojo pirkimo ar pirkimo sutartį ir atliekančioms pirkimo dokumentuose nurodytas užduotis, mokamo mėnesio darbo užmokesčio medianos dydį formos patvirtinimo“ nustatyta tvarka. Jei Paslaugų teikėjas nevykdo 10.11 ir 10.12 papunkčiuose nurodytų įsipareigojimų, Paslaugų gavėjas turi teisę vienašališkai nutraukti Sutartį su Paslaugų teikėju, nes tokie pažeidimai laikomi esminiu Sutarties pažeidimu;

13.11. turi ir kitas šios Sutarties bei Lietuvos Respublikoje galiojančių teisės aktų numatytas teises.

14. Paslaugų teikėjas:

14.1. atsako už Sutartimi prisiimtų įsipareigojimų vykdymą kokybiškai ir laiku;

14.2. turi teisę Sutarčiai vykdyti pasitelkti subteikėjus ir atsako už jų prievolių vykdymą ar netinkamą vykdymą. Ne vėliau negu Sutartis pradama vykdyti turi pranešti Paslaugų gavėjui tuo metu žinomų subteikėjų pavadinimus, kontaktinius duomenis ir jų atstovus, taip pat privalo informuoti apie minėtos informacijos pasikeitimus visu Sutarties vykdymo metu, įskaitant informaciją apie ketinamus pasitelkti naujus subteikėjus. Paslaugų teikėjas atsako už subteikėjų (jei tokie yra pasitelkiami) prievolių vykdymą ar netinkamą vykdymą;

14.3. Sutarties vykdymo metu gali pakeisti (Paslaugų gavėjui pareikalavus – privalo pakeisti) subteikėjus arba pasitelkti naujus. Apie tai Paslaugų teikėjas turi informuoti Paslaugų gavėją, nurodydamas subteikėjo pakeitimo ar pasitelkimo priežastis. Pakeisti ar nauji subteikėjai, jeigu jų pajėgumais Paslaugų gavėjas remiasi, privalo pateikti subteikėjo pašalinimo pagrindų nebuvimą patvirtinančius dokumentus, Sutarčiai vykdyti privalomus (jei tokių yra) atestatus, licencijas ir pan. (jeigu Paslaugų teikėjas nesiremia subteikėjo pajėgumais, subteikėjo pašalinimo pagrindai ir kvalifikacija netikrinami). Gavęs tokį pranešimą, Paslaugų gavėjas, jei nėra subteikėjo pašalinimo pagrindų ir subteikėjo kvalifikacija tinkama, kartu su Paslaugų teikėju sudaro susitarimą dėl subteikėjų pakeitimo ar pasitelkimo. Jį pasirašo abi Sutarties Šalys. Šis susitarimas yra laikomas neatskiriama Sutarties dalimi. Paslaugų teikėjas negali vienašališkai keisti ar pasitelkti naujų subteikėjų, apie tai neinformavęs Paslaugų gavėjo ir tokio pakeitimo neįforminęs susitarimu dėl Sutarties pakeitimo, nes tai laikoma esminiu Sutarties sąlygų pažeidimu ir tokiu atveju Paslaugų gavėjas turi teisę vienašališkai nutraukti Sutartį. Jei pakeisto ar pasitelkto naujo subteikėjo, kurio pajėgumais Paslaugų teikėjas remiasi, padėtis atitinka bent vieną pagal Lietuvos Įstatymo 46 straipsnį nustatytą pašalinimo pagrindą, Paslaugų gavėjas reikalauja, kad Paslaugų teikėjas per Paslaugų gavėjo nustatytą terminą pakeistų minėtą subteikėją reikalavimus atitinkančiu subteikėju;

14.4. turi teisę gauti apmokėjimą Sutarties 8 punkte nustatyta tvarka ir terminais, jeigu tinkamai, kokybiškai ir laiku įvykdo sutartinius įsipareigojimus;

14.5. turi teisę reikalauti iš Paslaugų gavėjo sumokėti už kiekvieną uždelstą dieną 0,02 proc. dydžio delspinigius nuo atitinkamoje sąskaitoje faktūroje nurodytos sumos, jei Paslaugų gavėjas vėluoja atsiskaityti Sutarties 8 punkte nurodytais terminais;

14.6. Paslaugų gavėjui pareikalavus, moka 50 Eur dydžio baudą už kiekvieną atvejį, jei Paslaugų teikėjas nevykdo Sutarties 10.1–10.3, 10.5 papunkčiuose nurodytų įsipareigojimų, taip pat baudą, nurodytą Sutarties 13.10 papunktyje. Priskaičiuotas baudas Paslaugų gavėjas turi teisę išskaičiuoti iš Paslaugų teikėjui mokėtinos sumos;

14.7. turi ir kitas šios Sutarties bei Lietuvos Respublikoje galiojančių teisės aktų numatytas teises.

15. Šalys neatsako už netinkamą Sutarties vykdymą ar jos neįvykdymą, jei įrodo, kad tai įvyko dėl aplinkybių, kurių Šalys negalėjo kontroliuoti ir numatyti Sutarties sudarymo metu ir neturėjo galimybių užkirsti kelio šioms aplinkybėms ar jų padariniams atsirasti, ir kita Šalis apie tai buvo informuota. Šalių ginčai dėl Sutarties nevykdymo ar dėl netinkamo vykdymo sprendžiami derybomis, o nepavykus susitarti – Lietuvos Respublikos teisės aktų nustatyta tvarka.

V SKYRIUS

SUTARTIES GALIOJIMAS, KEITIMAS IR NUTRAUKIMAS

16. Sudaroma elektroninė Sutartis, ji įsigalioja, kai Sutarties Šalys ją pasirašo kvalifikuotais elektroniniais parašais ir Paslaugų teikėjas per 5 darbo dienas nuo Sutarties pasirašymo dienos pateikia Paslaugų gavėjui Sutarties 10.9 papunktyje nurodytą Sutarties įvykdymo užtikrinimą ir jo apmokėjimą patvirtinantį dokumentą. Paslaugų teikėjui nepateikus Sutarties įvykdymo užtikrinimo ir jo apmokėjimą patvirtinančio dokumento, Sutartis neįsigalioja.

Atlikus šiame punkte nurodytus veiksmus, Sutarties įsigaliojimo diena laikytina jos pasirašymo diena.

Sutartyje nustatytais atvejais sudaryti Šalių susitarimai įsigalioja Šalims juos pasirašius kvalifikuotais elektroniniais parašais, jeigu Sutartyje nenustatyta kitaip.

17. Sutartis galioja 12 mėnesių. Sutartį galima pratęsti, bet ne ilgiau kaip dar 12 mėnesių. Bendra Sutarties galiojimo trukmė negali viršyti 24 mėnesių. Sutarties galiojimo pabaiga neatleidžia Šalių nuo pareigos tinkamai įvykdyti Sutartimi prisiimtus įsipareigojimus.

18. Nutraukus Sutartį ar jai pasibaigus, lieka galioti Sutarties sąlygos, susijusios su ginčų nagrinėjimo tvarka bei atsiskaitymais tarp Šalių pagal šią Sutartį, taip pat visos kitos šios Sutarties sąlygos, kurios pagal savo esmę lieka galioti po Sutarties nutraukimo ar pasibaigimo, arba turi išlikti galioti, kad būtų visiškai įvykdyta ši Sutartis.

19. Sutarties sąlygos jos galiojimo laikotarpiu gali būti keičiamos Įstatymo 89 straipsnyje nustatytais atvejais ir jame nustatyta tvarka.

20. Sutarties galiojimo laikotarpiu Šalis, inicijuojanti Sutarties sąlygų pakeitimą, pateikia kitai Šaliai rašytinį prašymą keisti Sutarties sąlygas ir dokumentų, pagrindžiančių prašyme nurodytas aplinkybes, argumentus ir paaiškinimus, kopijas. Į pateiktą prašymą pakeisti atitinkamą Sutarties sąlygą kita Šalis motyvuotai atsako per 5 (penkis) darbo dienas. Šalims tarpusavyje susitarus dėl Sutarties sąlygų keitimo, šie keitimai įforminami Šalių susitarimu, kuris tampa neatskiriama Sutarties dalimi.

21. Sutartis gali būti nutraukiama prieš terminą rašytiniu Šalių susitarimu ir Lietuvos Respublikos civilinio kodekso nustatyta tvarka. Paslaugų gavėjas turi teisę vienašališkai nutraukti Sutartį Įstatymo 90 straipsnio 1 dalyje nustatyta tvarka, laikydamasis minėto straipsnio 2 dalyje nurodytų reikalavimų.

22. Kiekviena iš Šalių gali vienašališkai nutraukti Sutartį, raštu įspėjusi kitą Šalį prieš 14 (keturiolika) kalendorinių dienų, jeigu kita Šalis nevykdo sutartinių įsipareigojimų arba netinkamai juos vykdo ir tai yra esminis Sutarties pažeidimas. Jeigu Paslaugų teikėjas nevykdo Sutartyje numatytų įsipareigojimų ir (ar) Paslaugų gavėjas nutraukia Sutartį dėl šiame punkte nurodytų pažeidimų ar, nesant Paslaugų gavėjo kaltės, Sutartį vienašališkai nutraukia Paslaugų teikėjas, tokiu atveju Paslaugų gavėjas įgyja teisę į Paslaugų teikėjo pateiktą Sutarties įvykdymo užtikrinimą. Esminiu Sutarties pažeidimu laikoma:

22.1. jeigu Paslaugų teikėjas:

22.1.1. nepradeda vykdyti Sutarties ir, Paslaugų gavėjui pareikalavus, per jo nustatytą terminą nepradeda vykdyti Sutarties ar kitaip aiškiai parodo ketinimą netęsti savo įsipareigojimų pagal Sutartį;

22.1.2. nevykdo arba netinkamai vykdo Sutartimi prisiimtus įsipareigojimus ir, Paslaugų gavėjui pareikalavus, per nustatytą terminą neįvykdo nurodytų įsipareigojimų ar nepašalina nurodytų suteiktų Paslaugų trūkumų;

22.1.3. be Paslaugų gavėjo žinios (nesudarius rašytinio susitarimo) pasitelkia ar pakeičia subteikėjus;

22.1.4. nevykdo 10.11 ir 10.12 papunkčiuose nurodytų įsipareigojimų dėl darbo užmokesčio mėnesio medianos ir ne mažiau kaip 2 kartus jam taikyta Sutarties 13.10 papunktyje nurodyta sankcija;

22.2. jeigu Paslaugų gavėjas vėluoja apmokėti Paslaugų teikėjo pateiktas sąskaitas faktūras daugiau nei 60 kalendorinių dienų nuo jų gavimo dienos;

22.3. kitais Sutarties ir teisės aktų numatytais atvejais. Nustatydamas, ar Sutarties pažeidimas yra esminis, Šalys vadovaujasi Lietuvos Respublikos civilinio kodekso 6.217 straipsniu.

VI SKYRIUS

NENUGALIMOS JĖGOS (FORCE MAJEURE) APLINKYBĖS

23. Šalys neatsako už prisiimtų įsipareigojimų visišką ar dalinį neįvykdymą, jeigu įrodo, kad įsipareigojimų neįvykdė dėl aplinkybių, kurių negalėjo kontroliuoti ir protingai numatyti Sutarties sudarymo metu, ir kad protingomis pastangomis negalėjo užkirsti kelio šioms aplinkybėms ar jų padariniams atsirasti. Šalys vadovaujasi Atleidimo nuo atsakomybės esant nenugalimos jėgos (force majeure) aplinkybėms taisyklėmis, patvirtintomis Lietuvos Respublikos Vyriausybės 1996 m. liepos 15 d. nutarimu Nr. 840 „Dėl Atleidimo nuo atsakomybės esant nenugalimos jėgos (force majeure) aplinkybėms taisyklių patvirtinimo“.

24. Šalis turi nedelsdama, t. y. ne vėliau kaip per 3 (tris) darbo dienas, pranešti kitai Šaliai raštu apie atsiradusias nenugalimos jėgos aplinkybes, dėl kurių Sutarties ar jos dalies įvykdymas gali tapti neįmanomas ar iš esmės pasunkėti.

25. Jeigu nenugalimos jėgos aplinkybės tęsiasi ilgiau kaip 3 (tris) mėnesius nuo pranešimo apie jas gavimo dienos, Šalys tarpusavio susitarimu gali nutraukti Sutartį. Nė viena iš Šalių neturi teisės reikalauti iš kitos Šalies atlyginti dėl to patirtus nuostolius.

VII SKYRIUS

KITOS SUTARTIES SĄLYGOS

26. Vykdydamos Sutartį, Šalys vadovaujasi Lietuvos Respublikos civiliniu kodeksu, Lietuvos Respublikos įstatymais ir kitais teisės aktais ir Sutarties sąlygomis.

27. Iškilusius ginčus dėl Sutarties vykdymo Šalys sprendžia derybomis, o nesusitarusios – Lietuvos Respublikos teisės aktų nustatyta tvarka.

28. Šalys įsipareigoja laikytis konfidencialumo: neatskleisti raštu, žodžiu ar kitokiu būdu tretiesiems asmenims jokios komercinės ar finansinės informacijos, kurią sužinojo bendradarbiaudamos pagal Sutartį.

29. Pasikeitus Šalių adresams bei rekvizitams, Šalys privalo per 3 (tris) darbo dienas apie tai informuoti viena kitą. Šalis, neįvykdžiusi šio įsipareigojimo, negali reikšti pretenzijų, jog kita Šalis netinkamai įvykdė savo įsipareigojimus, jei išsiuntė pranešimus pagal paskutinį jai žinomą kitos Šalies adresą arba atsiskaitė pagal paskutinę jai žinomą kitos Šalies banko atsiskaitomąją sąskaitą.

30. Siekiant sunaudoti mažiau gamtos išteklių, Šalys susitaria nerengti ir nenaudoti popierinių dokumentų, dokumentai pateikiami elektronine forma – tiesiogiai suformuoti elektroninėmis priemonėmis ar skaitmeninės originalo kopijos.

31. Atsakingi Šalių asmenys:

31.1. Paslaugų gavėjo atsakingas asmuo – Deividas Šilas, tel. +37064515168, el. paštas deividas.silas@kaunas.lt;

31.2. Paslaugų teikėjo atsakingas asmuo – Beata Krupina, tel. +37062035428, el. paštas beata.krupina@ecoservice.lt;

31.3. Kauno miesto savivaldybės administracijos direktoriaus 2017 m. liepos 5 d. įsakymu Nr. A-2583 „Dėl asmenų, atsakingų už sutarčių vykdymą, sutarčių ir jų pakeitimų paskelbimą, paskyrimo“ paskirti atsakingi asmenys:

31.3.1. už Sutarties paskelbimą – Centrinio viešųjų pirkimų ir koncesijų skyriaus vedėjas;

31.3.2. už Sutarties vykdymą ir jos pakeitimų paskelbimą – Miesto tvarkymo skyriaus vedėjas.

32. Prie Sutarties pridedami priedai ir dokumentai yra neatskiriamos Sutarties dalys:

32.1. Techninė specifikacija su priedais (priedas), 40 lap.

32.2. Sutarties įvykdymo užtikrinimas Nr., ... lap.

32.3. Subteikėjų ir jiems perduodamų teikti paslaugų sąrašas (pridedamas, jei yra pasitelkiami subteikėjai), ... lap.

VIII SKYRIUS
ŠALIŲ ADRESAI IR ATSISKAITOMOSIOS SĄSKAITOS

Paslaugų gavėjas

Kauno miesto savivaldybės administracija
Įstaigos kodas 188764867
Laisvės al. 96, 44251 Kaunas
Atsisk. sąsk. LT444010042500010078
Luminor Bank AS
Lietuvos skyrius

Miesto tvarkymo skyriaus vedėjas

(parašas)

Aloyzas Pakalniškis

Paslaugų teikėjas

UAB „Ecoservice“
Įmonės kodas 123044722
Minsko pl. 26A, 13278 Vilnius
Atsisk. sąsk. LT892140030003250552
Luminor Bank AS
Lietuvos skyrius

Teritorijų priežiūros verslo direktorė

(parašas)

Diana Lubė

2022 m. d.
sutarties Nr.
priedas

TECHNINĖ SPECIFIKACIJA

I. Pirkimo apibūdinimas

Perkamos Muzikinio teatro sodelio fontano, Kaune (toliau – fontanas), eksploatacijos ir priežiūros paslaugos (toliau – paslaugos).

Paslaugų teikėjas, vadovaudamasis paslaugų teikimą reglamentuojančiais Lietuvos Respublikos teisės aktais (taip pat Lietuvos Respublikos darbuotojų saugos ir sveikatos įstatymu), laikydamasis Sutartyje, Techninėje specifikacijoje, Paslaugų gavėjo pateiktose fontano eksploatacijos instrukcijose (Techninės specifikacijos priedai) nustatytų reikalavimų, turės suteikti fontano eksploatavimo ir priežiūros paslaugas.

Fontano veikimo sezonas preliminariai yra nuo gegužės 1 dienos iki spalio 31 dienos, nuo 8 iki 23 val. Paslaugų gavėjas nurodys raštu kada turi būti paleistas ir sustabdytas fontanas. Būtina užtikrinti fontano veikimą viso sezono metu. Į fontano eksploatacijos ir priežiūros paslaugų įkainius (be PVM) turi būti įskaičiuoti visi mokesčiai, išskyrus PVM, ir visos su paslaugų teikimu susijusios išlaidos, taip pat ir už fontano veikimo sezono preliminariai nuo gegužės 1 d. iki spalio 31 d.) metu sunaudotą vandenį (elektros energijos kaštai neturi būti įskaičiuoti, už sunaudotą elektros energiją Paslaugų gavėjas apmokės pats). Jei kai kurie darbai, paslaugos, medžiagos ar mokesčiai nėra įvertinti, laikoma, kad jie bus atliekami neatlygintinai, iš Paslaugų teikėjo lėšų. Paslaugų teikėjas neturi teisės reikalauti padengti jokių išlaidų, viršijančių paslaugų įkainius (be PVM) ir paslaugoms taikomą PVM.

Kadangi fontano įrangai yra taikoma garantija, atsiradus įrangos gedimui, fontaną eksploatuojantis Paslaugų teikėjas nedelsdamas turi pranešti apie gedimą Paslaugų gavėjui, kad būtų organizuojamas garantinių įsipareigojimų vykdymas.

Paslaugų teikėjas paslaugas turės pradėti teikti tik gavęs atskirą Paslaugų gavėjo rašytinį pranešimą, kuriame bus nurodyta tiksli data, nuo kurios Paslaugų teikėjas privalės pradėti teikti paslaugas.

II. Reikalavimai fontano eksploatavimo ir priežiūros paslaugoms

Paslaugų teikėjas fontano eksploatacijos ir priežiūros paslaugas turi teikti ne mažesne apimtimi, nei nurodyta šioje Techninėje specifikacijoje ir pridedamose fontano eksploatacijos instrukcijose, ir tokiu dažnumu, kuris užtikrintų, kad teikiamos paslaugos atitiktų Techninėje specifikacijoje ir jos prieduose keliamus reikalavimus fontano priežiūrai ir eksploatacijai.

Medžiagos ir gaminiai

Fontano eksploatacijai ir priežiūrai, priklausomai nuo fontane sumontuotos įrangos, turi būti naudojami chloro ir pH reguliavimo preparatai, koagulantai, skirti dezinfekcijai, algicidai,

biocidai ir priemonė nuo putų ir dumblo atsiradimo. Priemonės turi būti naudojamos pagal numatytas proporcijas. Paslaugų teikėjas turi užtikrinti tinkamą fontano vandens kokybę, neviršyti leistinų cheminių medžiagų koncentracijos ribų. Dirbant su šiomis priemonėmis, laikytis saugumo reikalavimų, pagal poreikį naudoti apsaugines priemones, kad numatytos priemonės nepakenktų darbuotojų sveikatai.

Ekspluatuojant fontaną, reikalinga turėti pH ir Cl testerį vandens testavimui, kad būtų tiksliai žinomi vandens parametrai. Būtina užtikrinti, kad fontanas jų veikimo sezono metu kasdien cirkuliuotų, taip prisotindamas vandenį deguonimi. Fontano purkštukai turi būti valomi, specialiais, tam pritaikytais įrankiais. Normaliu vandens kietumu laikoma 5-12^o dh norma. Kiti reikalavimai eksploatacijai ir priežiūrai nurodyti fontano techninėje dokumentacijoje (Techninės specifikacijos priedai).

Visas chemines medžiagas reikalingas, kad fontanų vanduo atitiktų keliamus reikalavimus turės tiekti/turėti Paslaugų tiekėjas ir jo turi būti įskaičiuotos į paslaugų kainą.

Mobili priežiūra

Fontano priežiūros ir valdymo programinė įranga turi būti valdoma ir prižiūrima taip, kad būtų užtikrintas pilnas fontano įrangos funkcionavimas. Paslaugų teikėjas turi stebėti fontano charakteristikas ir pagal matomus duomenis mobiliai reaguoti, kad būtų užtikrintas pilnavertis fontano veikimas.

Paslaugų tiekėjas turi organizuoti reikalingų mobilaus ryšio paslaugų pirkimą.

Sąslavų surinkimas ir išvežimas

Fontane neturi būti šiukšlių. Atliekant fontano valymą ir (arba) šiukšlių surinkimą, visos susidariusios sąslavos ir šiukšlės turi būti surenkamos ir transportuojamos utilizuoti. Fontano dugnas turi būti švaraus, periodiškai valomas ne rečiau kaip kas 5 d.d.

Fontano sandūrų hermetizavimas

Atsiradus siūlių defektams, juos būtina užpildyti neketėjančia mastika, šitaip užtikrinant, kad sandūros išliktų hermetiškos. Naudojami hermetikai turi būti skirti baseinų / fontanų priežiūrai / remontui ir būti atsparūs Lietuvos klimato sąlygoms.

Fontano paruošimas ir paleidimas jų veikimo sezono pradžioje

Paleidžiant fontaną po žiemos, kai vidutinė oro temperatūra ne žemesnė nei 5°C, atsižvelgus į sumontuotą įrangą, sujungiamos visos žiemos sezonui atjungtos sistemos. Būtina prieš paleidimą išvalyti fontano dugną ir (arba) grindinį, rezervuarus, technines patalpas, ventiliacijos angas, patikrinti, ar neatsirado įtrūkimų baseino paviršiuje, išvalyti talpyklas, sumontuoti purkštukus, jei prieš žiemą jie buvo išmontuoti, bei kitą žiemos sezonui išmontuotą įrangą, atlikti profilaktinį įrangos patikrinimą. Demontuojami visi žiemai užmontuoti dangčiai. Prieš paleidžiant filtravimo sistemą bei siurblius po žiemos sezono ar aptarnavimo, fontanas pilnai užpildomas vandeniu. Užpildžius fontaną, paleidžiama filtravimo ir vandens dezinfekcijos sistema. Siurbliai prieš paleidimą užpildomi vandeniu.

Fontanas jų veikimo sezonui turi būti paruoštas preliminariai balandžio mėnesį. (Paslaugų gavėjas nurodys raštu kada fontanas turi būti paleistas) Paslaugų teikėjas privalo atlikti vamzdinių hidraulinius bandymus ir elektros įrengimų pakartotinę patikrą. Kiti reikalavimai nurodyti fontano eksploatacijos instrukcijose (Techninės specifikacijos 1 priedas).

Fontano sustabdymas jų veikimo sezono pabaigoje

Preliminariai Lapkričio mėn. (tikslų terminą nurodys Paslaugų gavėjas raštu) fontanas privalo būti ištuštintas, uždengtas, iš cirkuliacinių vamzdynų pašalintas vanduo, vamzdynai apsaugoti nuo vandens patekimo į sistemą ir paruošti žiemai. Užmontuojami fontano žieminių dangčių moduliai. Techninės patalpos privalo būti ventiliuojamos, patalpoms turi būti užtikrintas elektros tiekimas, nuolatos veikti drėgmės surinkėjas, užtikrinama teigiama temperatūra (ne mažiau +7°C) ir pašalinamas visas susikondensavęs ar kitaip atsiradęs vanduo.

Atsižvelgus į sumontuotą įrangą, fontano siurbliai privalo būti apsaugoti nuo vandens patekimo į juos ir laikomi šiltoje patalpoje, kur užtikrinama teigiama temperatūra (ne mažiau +5°C). Cirkuliacinių siurblių pasiurbimo prieduobės sklendės pilnai atsukamos, siurblių pasiurbimo sklendės paliekamos atsuktos, iš vandens linijų pašalinamas vanduo, iš visų siurblių korpusų išleidžiamas vanduo atsukus vandens išleidėjus.

Regentų dozatoriai išjungiami iš maitinimo lizdo ir laikomi sausai bei teigiamoje temperatūroje. Iš vandens filtravimo bloko išleidžiamas vanduo, atsukus išleidimo čiaupus, iš filtrų išleidžiamas vanduo.

Dezinfekavimo ir plovimo darbai

Numatytiems dezinfekavimo darbams ir fontano plovimo darbams atlikti būtina įsivertinti ir turėti reikalingas priemones ir medžiagas. Šie darbai atliekami išleidus iš fontano vandenį, o atlikus darbus fontanas vėl pripildomas. Paslaugų teikėjas privalo valyti baseinų paviršius nuo nuosėdų, dumblių, dažų, purvo. Paslaugų teikėjas privalo užtikrinti, kad fontane esantis vanduo nebūtų užterštas, o atsiradus teršalams vandenyje, kurių neįmanoma išvalyti, šitaip užtikrinant vandens kokybę, būtina pakeisti vandenį. Periodiškai organizuoti plovimo ir dugno bei fontano sienelių valymus darbus ne rečiau kaip kas 5 d.d. Kiti reikalavimai nurodyti fontano eksploatacijos instrukcijoje (Techninės specifikacijos 1 priedas).

Filtrų ir kitų įrenginių išvalymas

Fontane turi būti periodiškai tikrinama ir išvaloma įranga pagal jos komplektaciją, valomi siurblių krepšeliai, linijiniai vandens latakai, išplaunami valymo filtrai, išvalomas dozatoriaus filtriukas, purkštukų ir srovių kapojimo mechanizmai. Kiti reikalavimai nurodyti fontano eksploatacijos instrukcijoje (Techninės specifikacijos 1 priedas).

Periodinė priežiūra

Fontano būklė ir veikimas turi būti tikrinami pagal jos komplektaciją ne mažiau kaip 22 kartus per mėnesį. Šių patikrinimų metu reikalinga atlikti šiuos darbus: šiukšlių pašalinimą, smėlio filtrų stebėjimą ir išvalymą pagal poreikį, vandens minkštinimo filtrų stebėjimą ir pildymą minkštinimo druska, atlikti aukšto slėgio siurblių tepalo lygio stebėjimą ir pildymą, reikalingų reagentų pildymą, automatinio reagentų dozatoriaus talpos su cheminiais reagentais tikrinimą, testavimą su pH ir chloro testeriu, atsiradus poreikiui, talpų pildymą / keitimą, vandens lygio stebėjimą, vandens persipylimo įrangos patikrinimą bei kitus kasdienius darbus, kurie reikalingi fontano veikimui užtikrinti. Užtikrinti fontano (požeminių-techninių) patalpų ventiliacijos sistemų veikimą. Kiti reikalavimai nurodyti fontano eksploatacijos instrukcijoje (Techninės specifikacijos 1 priedas).

Kiti smulkūs remonto darbai

Darbams prie elektros skydų, įrenginių reikalingos atestuoto elektriko paslaugos. Taip pat gali būti reikalingas smulkus remontas, kai keičiamos tarpinės, pritvirtinamos atsilaisvinusios jungtys ir kiti fontano veikimą užtikrinantys darbai, į kurių sudėtį neįeina naujos įrangos keitimas, montavimas.

Kiti reikalavimai

Paslaugų teikėjas turi supažindinti darbuotojus su galimais rizikos veiksniais bei būtinomis saugos ir sveikatos priemonėmis atliekant pavojingus darbus.

Privaloma užtikrinti, kad tretieji asmenys nenaudotų vandens ir elektros energijos kitiems tikslams bei kad pašaliniai asmenys nepatektų į fontano (požemines-technines) patalpas.

Ne fontano veikimo sezono metu, Paslaugų teikėjas privalo užtikrinti fontano techninių patalpų priežiūrą, užtikrinti patalpų ventiliaciją, palaikyti eksploatacijos instrukcijose (Techninės specifikacijos 1 priedas) nustatytą patalpų temperatūrą, stebėti, ar neatsiranda defektų techninės patalpos konstrukcijose ar fontano įrangoje, o juos užfiksavus, nedelsiant informuoti Paslaugų gavėją.

Teikti Paslaugų gavėjui pasiūlymus ir sprendimus, siekiant pagerinti ir (ar) patobulinti fontano darbą.

Atsižvelgus į tai, kad fontanui šiuo metu yra garantinis terminas, fontano skydą valdyti, atjungti/pajungti elektros instaliaciją gali tik kvalifikuotas elektrikas, išklauses specialius mokymus apie fontaną. Šiuos mokymus turi teikti rangovas atlikęs fontano remonto/montavimo darbus, kuriam šiuo metu priklauso teikti garantinį remontą, įrangos gedimų atveju. Mokymai organizuojami per 1 savaitę nuo sutarties įsigaliojimo dienos, darbo dienomis (ne daugiau kaip 3 darbo dienas), ne ilgiau kaip po 3 val. per dieną, fontano techninėse patalpose.

Atsiradus nenumatytiems gedimams ar kitiems trukdžiams dėl kurių fontanas nustoja veikti, Paslaugų tiekėjas privalo per 1 d.d. nuvykti į vietą ir pagal galimybes užtikrinti, kad fontanas veiktų, arba esant garantinio termino įrangos gedimams informuoti apie juos Užsakovą, nurodant užfiksuotą gedimą. Taip pat užsikimšus fontano purkštukams ar netinkamai jiems veikiant, ne vėliau kaip per 1 d.d. privaloma nuvykti į vietą, išvalyti purkštukus užtikrinant tinkamą fontano veikimą.

III. Preliminarūs darbų/paslaugų/medžiagų kiekiai fontano veikimo sezono metu

Paslaugų gavėjas, remdamasis praktika, pateikia preliminarus (apytikslus) pagrindinių paslaugų/darbų/ medžiagų kiekius fontano priežiūros ir eksploatacijos veikimo sezono metu, kurie negali būti laikomi galutiniais.

1 lentelė. Preliminarus fontano priežiūros darbų kiekis per 1 mėn.

Eil. Nr.	Paslaugų/darbų/medžiagų pavadinimas ir aprašymas	Mato vnt.	Preliminarus kiekis (per 1 mėn.)
	1. Muzikinio teatro sodelio fontanas		
1.1.	Mokestis už vandenį	m3	20
1.2.	Natrio hipochlorito tirpalas	l	25

1.3.	Elektrolitas-sieros rūgšties tirpalas	1	20
1.4.	Flokuliantas-aliuminio sulfato tirpalas	1	5
1.5.	Mobili priežiūra	vnt.	1
1.6.	Sąšlavų surinkimas ir išvežimas	kartai	≥4
1.7.	Baseino sandūrų hermetizavimas	m	5
1.8.	Dezinfekavimo ir plovimo darbai	kartai	≥4
1.9.	Filtrų ir kitų įrenginių išvalymas	kartai	8
1.10.	Periodinė priežiūra	kartai	22
1.11.	Kiti smulkūs remonto darbai	vnt.	4

PRIDEDAMA:

1. 1 priedas. Kauno Muzikinio sodelio fontano eksploatacijos instrukcija;
2. 2 priedas. Kauno Muzikinio sodelio fontano darbo projektas.

Paslaugų gavėjas

Kauno miesto savivaldybės administracija
 Įstaigos kodas 188764867
 Laisvės al. 96, 44251 Kaunas
 A. s. LT44 4010 0425 0001 0078
 Luminor Bank AS Lietuvos skyrius

Miesto tvarkymo skyriaus vedėjas

 (parašas)

Aloyzas Pakalniškis

Paslaugų teikėjas

UAB „Ecoservice“
 Įmonės kodas 123044722
 Minsko pl. 26A, 13278 Vilnius
 A. s. LT892140030003250552
 Luminor Bank AS Lietuvos skyrius

Teritorijų priežiūros verslo direktorė

 (parašas)

Diana Lubė

UŽDAROJI AKCINĖ BENDROVĖ
"RUSNĖ"

OBJEKTAS Nr 2020-126

LT-44313 KAUNAS
MIŠKO 30 - 78
TEL. 8-37 32 03 65 faks. 8-37 32 00 25
Mob. (8-699) 34205
www.rusne.lt, rusne@rusne.lt

STATYTOJAS:	KAUNO MIESTO SAVIVALDYBĖ
UŽSAKOVAS:	UAB „AUTOKAUSTA“
TECHNINIO PROJEKTO RENGĖJAS	ŠARŪNO KIAUNĖS PROJEKTAVIMO ĮMONĖ ĮMONĖS KODAS 135224849
STATYBOS VIETA:	TARP KĘSTUČIO G. IR LAISVĖS AL. – MIESTO SODO SKVERAS SU PRIEIGOMIS KAUNO MIESTE
STATINYS:	INŽINERINIŲ STATINIŲ IR TINKLŲ (TARP KĘSTUČIO G. IR LAISVĖS AL. – MIESTO SODO SKVERO SU PRIEIGOMIS KAUNO MIESTE) REKONSTRAVIMO PROJEKTAS
STATYBOS RŪŠIS:	REKONSTRAVIMAS
STATYBOS KATEGORIJA:	NESUDĖTINGAS
STADIJA:	DP 0 LAIDA
DALIS:	VANDENTIEKIO IR NUOTEKŲ ŠALINIMO DALIS (FONTANAS) 2020-126-DP-LN2
TOMAS:	VI B

DIREKTORIUS

A.MAČIONIS

PROJEKTO VADOVAS

A.KAUNIENĖ

1.**TECHNINIO PROJEKTO DOKUMENTŲ SUDĖTIES ŽINIARAŠTIS**

Eil. Nr.	Dokumento žymuo	Tomas	Pavadinimas	Laida
1.	2020-126-DP-A	II	Sklypo sutvarkymo ir architektūros dalis	0
2.	2020-126-DP-SK	V	Konstrukcijų dalis	0
3.1	2020-126-DP-LN1	VI a	Vandentiekio ir nuotekų šalinimo dalis (lauko tinklai)	0
3.2	2020-126-DP-LN2	VI b	Vandentiekio ir nuotekų šalinimo dalis (fontanas)	0
3.3	2020-126-DP-LN3	VI c	Vandentiekio ir nuotekų šalinimo dalis (laistymo sistema)	0

2.	DOKUMENTO SUDĖTIES ŽINIARAŠTIS		
Eil. Nr.	Žymuo	Pavadinimas	Lapų sk.
A. TEKSTINIŲ DOKUMENTŲ SUDĖTIES ŽINIARAŠTIS			
1.		Projekto sudėties žiniaraštis	1 lapas
2.		Dokumento sudėties žiniaraštis	1 lapas
3.		Techniniai statinio rodikliai	1 lapas
4.		Kvalifikacijos atestatas	3 lapai
5.	2020-126-DP-LN2-AR	Aiškinamasis raštas	7 lapai
6.	2020-126-DP-LN2-SŽ	Medžiagų ir darbų kiekių žiniaraštis	2 lapai
B. BRĖŽINIŲ ŽINIARAŠTIS			
7.	2020-126-DP-LN2-01	Fontano planas	1 lapas
8.	2020-126-DP-LN2-02	Technologinė schema	4 lapai
9.	2020-126-DP-LN2-03	Gilzės ir purkštuko įrengimo schema	1 lapas
10.	2020-126-DP-LN2-04	Įrangos išdėstymo schema technologinėje patalpoje	1 lapas
11.	2020-126-DP-LN2-05	Fontano automatikos skydo SK1 principinė elektrinė schema	8 lapai

4.

TECHNINIAI STATINIO RODIKLIAI

Pavadinimas		Mato vienetas	Kiekis prieš rekonstrukciją	Kiekis po rekonstrukcijos
1. INŽINERINIAI TINKLAI				
1.1	Kiti inžineriniai tinklai			
1.1.1.	fontanas (4400-1957-6822)	m ²	113	210

* - Žvaigždute pažymėti rodikliai apskaičiuojami vadovaujantis Nekilnojamojo turto kadastrinių matavimų ir kadastro duomenų surinkimo taisyklėmis, kurias tvirtina Lietuvos Respublikos žemės ūkio ministras.

Baigus statybą ir atlikus kadastrinius matavimus šie rodikliai gali turėti neesminių nukrypimų.

Projekto vadovas:

Asta Kiaunienė kvalifikacijos atestato Nr. A774

AIŠKINAMASIS RAŠTAS

Atestato Nr.	 UAB "RUSNĖ"			INŽINERINIŲ STATINIŲ IR TINKLŲ (TARP KĖSTUČIO G. IR LAISVĖS AL. – MIESTO SODO SKVERO SU PRIEIGOMIS KAUNO MIESTE) REKONSTRAVIMO PROJEKTAS		
	Pareigos	V. Pavardė	Parašas			
	32555	PDV	A. Gumauskaitė			
	24810	PDV	J.Vaičiūnas			
	Šarūno Kiaunės projektavimo įmonė			AIŠKINAMASIS RAŠTAS		Laida
A774	PV	A.Kiaunienė				0
LT	KAUNO MIESTO SAVIVALDYBĖ			2020-126-DP-LN2-AR	Lapas	Lapu
					1	7

1 BENDRIEJI DUOMENYS

Darbo projekto projektavimas atliktas vadovaujantis projektavimo užduotimi, parengta topografinė nuotrauka, pastabomis bei nurodymais gautais tarpinių derinimų metu.

Projektuotojas: UAB „Rusnė“

Statytojas: Kauno miesto savivaldybės administracija.

Statybos vieta – tarp Kęstučio g. ir Laisvės al. – miesto sodo skvero su prieigomis Kauno mieste.

Statybos rūšis: rekonstravimas.

Statinio paskirtis:

Inžineriniai tinklai - kiti inžineriniai tinklai (fontanas).

Statinio kategorija: nesudėtingas statinys.

1.1 Klimatinės sąlygos

Pagal RSN 156-94 “Statybinė klimatologija” duomenis Kauno raj. yra sekančios klimatinės sąlygos:

- vidutinė metinė oro temperatūra $+(6,3)^{\circ}\text{C}$;
- šalčiausio penkiadienio oro temperatūra $-(22\div 24)^{\circ}\text{C}$;
- santykinis metinis oro drėgnumas 81%;
- vidutinis metinis kritulių kiekis 630 mm;
- maksimalus paros kritulių kiekis (absoliutus maksimumas) 73,4 mm.
- Vyraujančios stipriausių vėjų kryptys: sausio mėn. – iš PR, PV, V; liepos mėn. – iš P, PV, V,
- vidutinis metinis vėjo greitis $\sim 4,0$ m/s;

Pagal STR 2.05.04:2003 Kauno raj. priskiriamas I-jam vėjo apkrovos rajonui su pagrindine atskaitine vėjo greičio reikšme 24 m/s.

2 FONTANO APRAŠYMAS

2.1 Esama padėtis

Šiuo metu esamas fontanas yra muzikinio teatro sodelio šiaurinėje dalyje. Esamas fontanas dviejų lygių. Aukštesniojo baseino dalyje yra įrengta skulptūra, o aplink ją įrengti purkštukai. Esamą fontaną ir jo įrangą numatoma pilnai demontuoti.

2.2 Vandens cirkuliacija ir dezinfekavimas

Seno fontano vietoje projektuojamas naujas dviejų skirtinguose lygiuose esančių baseinų fontanas. Fontane numatomos trys purkštukų grupės, kuriose viso bus 33 neputojančios srovės purkštukai su

2019-10-TP-LN2-AR	Lapas	Lapų	Laida
	2	7	0

pašvietimu iš apačios. Fontano įrangą numatoma sumontuoti greta projektuojamoje techninėje požeminėje patalpoje.

Vandens cirkuliacija vyks per tris baseinus. Išvalytas vanduo per dugno purkštukus paduodamas į viršutinį baseiną. Iš viršutinio baseino per dvejose kraštinėse įrengtą persipylimą jis pateks į apatinį baseiną, iš kurio per specialias persipylimo detales su grubaus valymo krepšeliais pateks į technologinės patalpos į rezervuarą. Vanduo iš rezervuaro paimamas pasiurbimo vamzdžiu, filtruojamas ir dezinfekuojamas techninėje patalpoje esančios įrangos pagalba ir padavimo vamzdžiu grąžinamas atgal į viršutinį baseiną.

Techninės patalpos rezervuare įrengiama automatinė vandens lygio sekimo, indikavimo ir vandens papildymo sistema (fiksuoja ir indikuoja 4 vandens lygius). Indikuojama kritiškai aukštas bei neleistinai žemas vandens lygis. Esant minimaliam vandens lygiui rezervuare, siekiant išvengti sugadinimo, priverstinai stabdomi visi fontano siurbiai.

Baseino vandens mechaninis valymas, filtrų plovimas, šviežio vandens papildymas ir kitų technologinių procesų valdymas pilnai automatizuotas, maksimaliai užtikrinantis fontano ekonomišką ir saugią eksploataciją.

Visas fontano vandens tūris keičiamas vieną kartą per metus.

Baseino vandens dezinfekcija vykdoma tiesioginiu hipochlorito tirpalo (min 11% koncentracija) įvedimu į pratekantį vandenį. Hipochlorito tirpalas įvedamas magistralėje po vandens filtravimo.

Baseino vandens pH reguliavimas vykdomas tiesioginiu rūgšties tirpalo (min 20% koncentracija) įvedimu į pratekantį vandenį. pH tirpalas įvedamas magistralėje po vandens filtravimo.

Laisvo chloro (mg/l) ir pH (ppm) matavimas, indikavimas ir reagentų dozavimas vykdomas automatiškai.

Siekiant papildomos vandens dezinfekcijos sistemoje montuojamas UV įrenginys.

UV galingumas 85 W.

Vandens srautas per UV įrenginį iki 16 m³/h.

Išspinduliuojama UV dozė ne mažiau 30mJ/cm².

Montuojant įrangą turi būti galimybė automatiškai, užduotais periodais, fiksuoti, saugoti ir perduoti vandens kokybinius parametrus bei priimti parametrų pakeitimus ETHERNET tinklu.

2019-10-TP-LN2-AR	Lapas	Lapų	Laida
	3	7	0

Laisvo chloro matavimui naudoti savaime atsinaujinantį ampermetrinį elektrodą. Kuvetė turi turėti vandens srauto reguliatorių, mechaninį srauto indikatorių bei elektroninį daviklį nepakankamo srauto indikacijai.

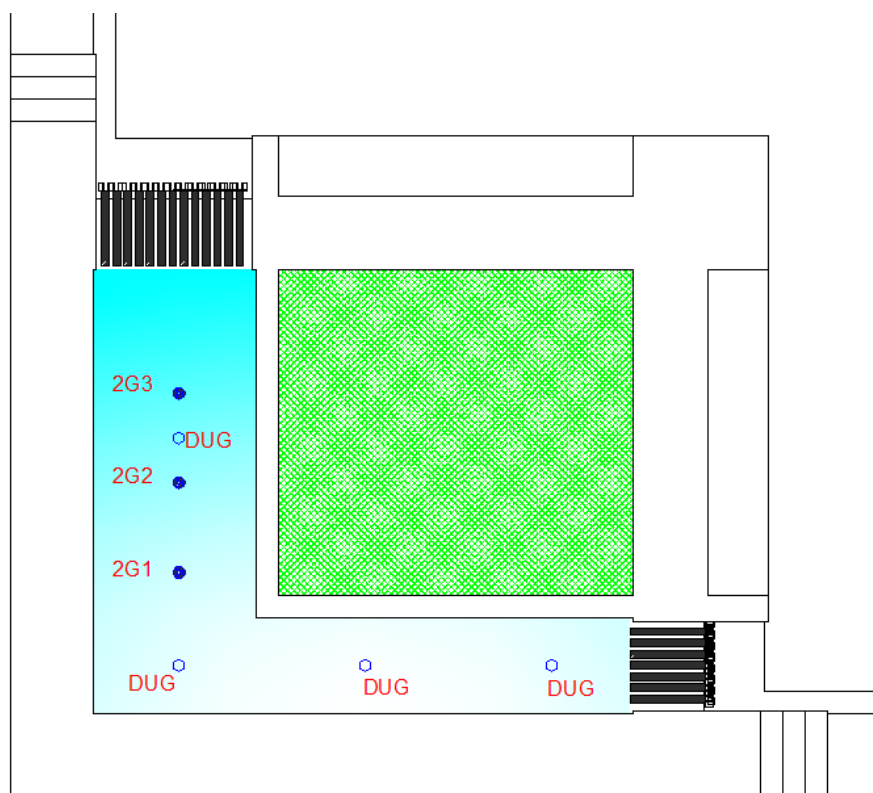
pH matavimui naudoti stiklinį elektrodą, įvilkimą į apsauginį epoksidinį kevalą. Elektrodą montuoti kuvetėje su reguliuojamu vandens srautu.

Reagentų dozavimo kontrolieris turi turėti skystų kristalų LCD indikatorių, impulsinį dozavimo siurblių valdymą.

Sistemos baseinuose automatiškai palaikoma sekanti reagentų koncentracija: Cl -1 mg/l ir pH-7,5 ppm.

2.3 Fontano purkštukai

Viršutiniame baseine projektuojami trys purkštukai su apšvietimu. Purkštukas formuoja vertikalią neputojančią vandens srovę. Purkštukų šviestuvai montuojami nišoje baseino dugne. Purkštukams vanduo tiekiamas nuo M2 siurblio.



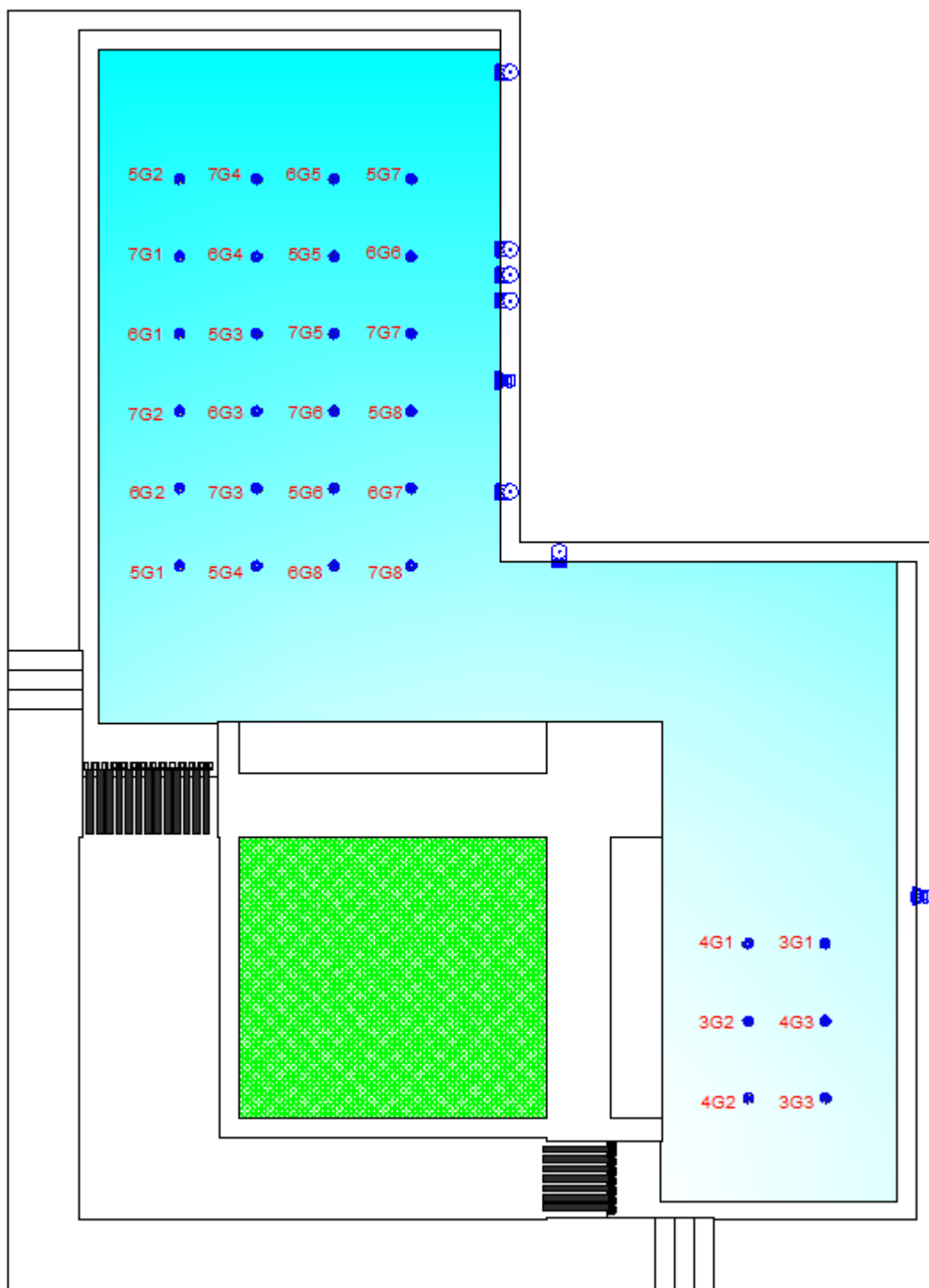
Paveikslėlis Nr. 1 Viršutinis baseinas su purkštukais

Vandens debitas reikalingas sukurti 1,5m aukščio srovę vienam purkštukui 53,2l/min.

Purkštukas pagamintas iš nerūdijančio plieno markės AISI 304 arba geresnės.

2019-10-TP-LN2-AR	Lapas	Lapų	Laida
	4	7	0

Apatiniame baseine projektuojamos dvi purkštukų zonos. Didžioji zona sudaryta iš 24 purkštukų su apšvietimu. Purkštukai padalinti į 3 grupes po 8 vienetus. Kiekviena grupė turi nepriklausomą siurblių (M5, M6, M7). Mažoji zona sudaryta iš 6 purkštukų su apšvietimu. Purkštukai suskirstyti į dvi grupes po 3 vnt. Kiekviena grupė turi nepriklausomą siurblių (M3, M4).



Paveikslėlis Nr. 2 Apatinis baseinas su purkštukų išdėstymu

Fontano siurbLIAI M2, M3, M4 užtikrina vandens tiekimą į apatinio baseino purkštukus ir 2; 3 bei 4 grupes, siurbLIAI dirba pagal iš anksto užduotą laiko programą.

2019-10-TP-LN2-AR	Lapas	Lapų	Laida
	5	7	0

Fontano siurbLIAI M5, M6, M7 užtikrina vandens tiekimą į 5, 6 bei 7 grupes, siurbLIAI dirba pagal iš anksto užduotą laiko programą.

Fontano siurbLIAI vandenį paima iš rezervuaro ir fontano.

Fontanas veikia pagal užduotą laiko programą paroje. Kiekvienas siurblys valdomas kompiuterizuoto valdiklio pagalba, pagal iš anksto suprogramuotas programas. Visi fontano purkštukams naudojami siurbLIAI turi turėti nepriklausomus dažnio keitiklius, kurie sumontuoti valdymo ir automatikos skyde SK1.

2.4 SiurbLIAI

Cirkuliacinis siurblys M1 $Q=11 \text{ m}^3/\text{h}$, $P=0,69\text{kW}$ Seck Badu 11 $Q=11\text{m}^3/\text{h}$ į 8 metrų aukštį turintis papildomai sumontuotą plaukų gaudytuvą ir grubaus valymo filtrą.

Fontano siurbLIAI Speck Badu 7; $P1=0,51\text{kW}$, M2, M3, M4 ($Q=7\text{m}^3/\text{h}$, prie 8m pakėlimo aukščio) turintis papildomai sumontuotą plaukų gaudytuvą ir grubaus valymo filtrą. Vandens tiekimą 2,3 bei 4 grupes, siurbLIAI dirba pagal iš anksto užduotą laiko programą.

Siurblių techniniai parametrai:

- Elektrinis galingumas $P=0,37\text{kW}$.
- Siurblys turi grubaus valymo filtrą šiukšlių surinkimui akutės dydis $3,2 \times 2,6 \text{ mm}$
- Siurblio pajungimai 1.5“
- Siurblys turi skaidraus PC plastiko dangtelį, stebėti grubaus valymo filtro užterštumą;
- Siurblio riebokšlis keramikinis/anglinis/NBR.
- Visi siurblio korpuso varžtai nerūdijančio plieno.

Fontano siurbLIAI Speck Badu 15, M5, M6, M7 ($Q=13 \text{ m}^3/\text{h}$, prie 8m pakėlimo aukščio) turintis papildomai sumontuotą plaukų gaudytuvą ir grubaus valymo filtrą turi užtikrinti vandens tiekimą į 5, 6 7 grupes, siurbLIAI dirba pagal iš anksto užduotą laiko programą. Siurblių techniniai parametrai:

- Elektrinis galingumas $P1=0,90 \text{ kW}$.
- Siurblys turi grubaus valymo filtrą šiukšlių surinkimui
- Siurblio pajungimai 2“ pasiurbimas, 1.5“ atidavimas;
- Siurblys turi skaidraus PC plastiko dangtelį, stebėti grubaus valymo filtro užterštumą;
- Siurblio riebokšlis keramikinis/anglinis/NBR.
- Visi siurblio korpuso varžtai nerūdijančio plieno.

Fontano siurbLIAI vandenį paima iš rezervuaro ir fontano.

2019-10-TP-LN2-AR	Lapas	Lapų	Laida
	6	7	0

Fontanas veikia pagal užduotą laiko programą paroje. Kiekvienas siurblys valdomas kompiuterizuoto valdiklio pagalba, pagal iš anksto suprogramuotas programas. Visi fontano purkštukams naudojami siurbliai turi turėti nepriklausomus dažnio keitiklius, kurie sumontuoti fontano valdymo skyde.

2.5 Vamzdynai

Spaudiminės sistemų linijos montuojamos PVC-U ir PE vamzdžiais. Vamzdyno bei kitos įrangos tvirtinimui naudoti cinkuoto metalo, plastiko arba nerūdijančio plieno gaminius ir vamzdžio laikiklius. Visi vamzdynai išeinantys ir įeinantys į įrangos patalpą turi būti įrengti su nuolydžiu į techninę patalpą, saugiam konservavimui žiemai.

2.6 Apšvietimas

Fontane numatomi povandeniai LED šviestuvai (33 vnt.) dirba nuo žemos 24V įtampos. Šviestuvų korpusas nerūdijančio plieno, šviestuvas montuojamas prie kiekvieno purkštuko. Šviestuvas jungiamas elektros kabeliu atspariu chloro esančio baseino poveikiui.

2.7 Valdymo spinta

Fontano valdymui įrengiama valdymo spinta. Spintoje montuojama visa apsaugos ir valdymo automatika fontano filtravimo įrangai, purkštukų vandens cirkuliacijai ir apšvietimui. Dažnio keitikliai siurbliams. Fontano purkštukų cirkuliaciją, vandens lygio kontrolę, vandens filtravimo sistemos darbą bei apšvietimą valdo fontano valdiklis prijungtas į interneto tinklą suteikiančiu galimybę nuotoliniam valdymui prižiūrinčiam personalui. Fontano purkštukų vandens aukštis turi būti kontroliuojamas priklausomai nuo vėjo greičio.

Valdymo skydas turi turėti vėjo daviklį, kuris sumontuotas lauke ant stulpo.

2.8 Ventiliacija ir patalpos šildymas

Teigiamos temperatūros techninėje patalpoje užtikrinimui įrengiamas elektrinis šildytuvas.

Santykinėi drėgmei užtikrinti įrengiamas ant sienos kabinamas drėgmės surinkėjas.

Patalpoje turi būti įrengiama ištraukiamoji ir pritekamoji ventiliacija d110 vamzdžiais.

2.9 Patalpos apšvietimas


Patalpos apšvietimui numatomi du šviestuvai tvirtinami prie patalpos lubų. Apšvietimo valdymui numatomas jungiklis ant sienos prie įlipimo liuko.

2019-10-TP-LN2-AR	Lapas	Lapų	Laida
	7	7	0

MEDŽIAGŲ IR DARBŲ ŽINIARAŠTIS

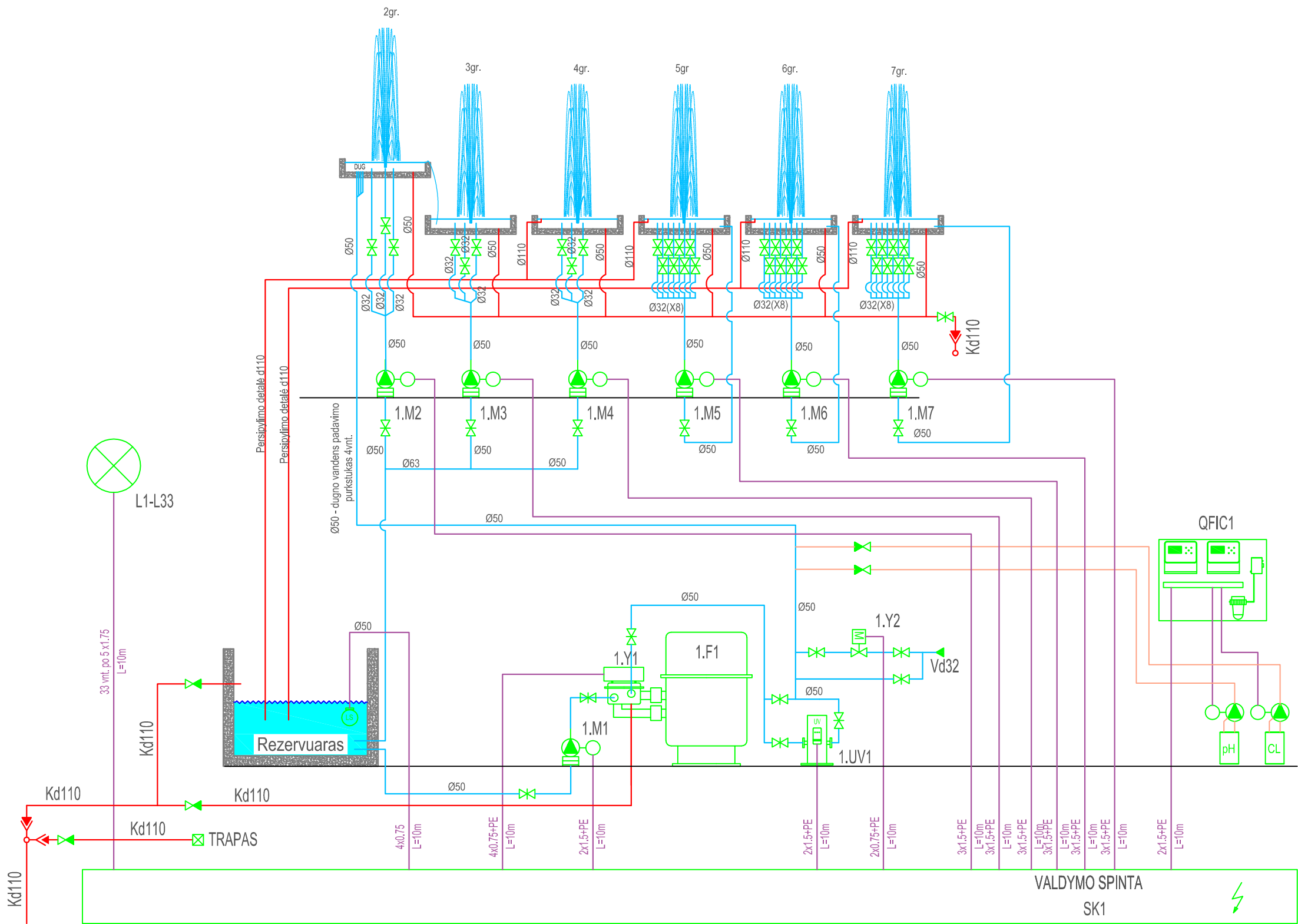
Pozi- cija, Eil. Nr.	Pavadinimas ir techninės charakteristikos	Žymuo	Mato Vnt.	Kiekis	Pastabos
-------------------------------	---	-------	--------------	--------	----------

Fontano technologinės įrangos žiniaraštis					
1.	Filtravimo siurblys, savaime užsisiurbiantis su grubaus valymo krepšeliu 400 V P1 0,90kW jungtys: 2“/ 1 ½“		vnt.	3	tech.schema M5;M6;M7
2.	Filtravimo siurblys, savaime užsisiurbiantis su grubaus valymo krepšeliu 400 V P1 0,51kW jungtys: 1 ½“/ 1 ½“		vnt.	3	tech.schema M2;M3;M4
3.	Automatinė reagentų dozavimo sistema (Cl/pH) su atviro tipo Cl elektrodu ECL6, RS485 jungtis		vnt.	1	tech.schema QFC1
4.	Filtro korpusas Ø 600 mm su stiklo granulių užpildu		vnt.	1	tech.schema F1
5.	Automatinė filtro sklendė 3A, 1~230V, 1½"		vnt.	1	tech.schema Y1
6.	Elektros valdymo ir apsaugos skydas su programuojamu valdikliu, dažnio keitikliais, užtvindymo kontrole ir vandens lygio kontrole		kompl.	1	tech.schema SK1
7.	Filtravimo siurblys, savaime užsisiurbiantis su grubaus valymo krepšeliu 230 V P1 0,65kW jungtys: 1 ½“/ 1 ½“		vnt.	1	tech.schema M1
8.	Fontano žibintas 27W RGBW		vnt.	33	tech.schema L1-L33
9.	Fontano purkštukas su rutulio formos purškimo antgaliu		vnt.	33	Fontana Smooth Bore MS 1014
10.	Antivandalinė apdaila purkštuko nišai		vnt.	33	
11.	Dugno vandens padavimo purkštukas, AISI 316		vnt.	4	
12.	Rozetė valymo šepečiu, bronz/ner.plienas		vnt.	3	
13.	Instaliacinės medžiagos (PVC klįjuojamas vamzdynas, fasoninės dalys, klįjai, valiklis, el. kabeliai, šarvai)		kompl.	1	

Atestato Nr.	 UAB "RUSNĖ"			INŽINERINIŲ STATINIŲ IR TINKLŲ (TARP KĖSTUČIO G. IR LAISVĖS AL. – MIESTO SODO SKVERO SU PRIEIGOMIS KAUNO MIESTE) REKONSTRAVIMO PROJEKTAS		
	Pareigos	V. Pavardė	Parašas			
32555	PDV	A. Gumauskaitė				
24810	PDV	J. Vaičiūnas				
	Šarūno Kiaunės projektavimo įmone			MEDŽIAGŲ IR DARBŲ KIEKIŲ ŽINIARATIS		Laida
A774	PV	A. Kiaunienė				0
LT	KAUNO MIESTO SAVIVALDYBĖ			2020-126-DP-LN2-SŽ		Lapas
						Lapu
						1
						2


14.	Danga baseinams (armuota), mėlyna su klojimo darbais ir medžiagomis rezervuarui		kv.m.	18,5	
15.	Nerūdijančio plieno niša purkštukui ir žibintui su srieginėmis jungtimis vamzdžiams ir laidams		vnt.	33	
16.	Drėgmės surinktuvas 500m ³ /h oro srautas, 60 litrų per dieną		vnt.	1	
17.	Elektrinis šildytuvas		vnt.	1	
18.	Persipylimo detalės iš nerūdijančio plieno su stambių nešvarumų filtru		vnt.	4	
19.	Papildomos medžiagos		kompl.	1	
20.	Įrangos montavimo ir fontano paleidimo darbai		kompl.	1	
21.	Šepetys dugno valymui su šoniniais šepėčiais, teleskopinis kotas 2,4-4,8m, žarna plūduriuojanti 38mm dugno valymui (su antgaliais), 12m, vakuuminis dangtelis d38 žarnos pajungimui		kompl.	1	
22.	UV įrenginys vandens dezinfekcijai		vnt.	1	
23.	Chloras skystas, 35 kg		vnt.	1	
24.	pH minus 40 kg skystas		vnt.	1	
25.	Patalpos šviestuvai		vnt.	2	
26.	Ižeminimo įrengimas		kompl.	1	
27.	GSM, LTE ryšio maršrutizatorius		kompl.	1	
28.	Fontano programų sudarymas		kompl.	1	
29.	Vėjo greičio matuoklis su valdymo kontrolieriu		kompl.	1	
30.	Vėdinimo įrengimas		kompl.	1	

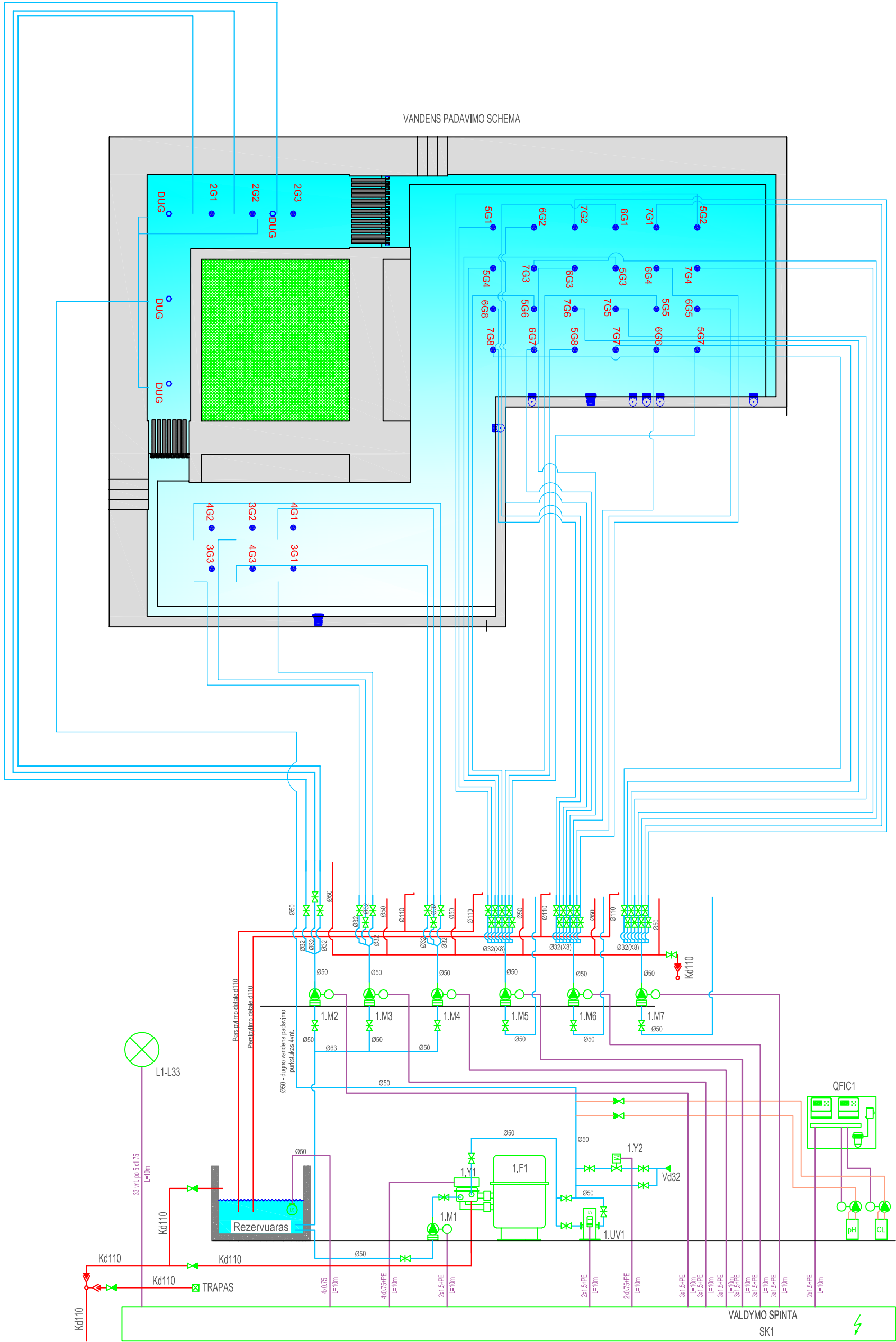
PRINCIPINĖ TECHNOLOGINĖ SCHEMA



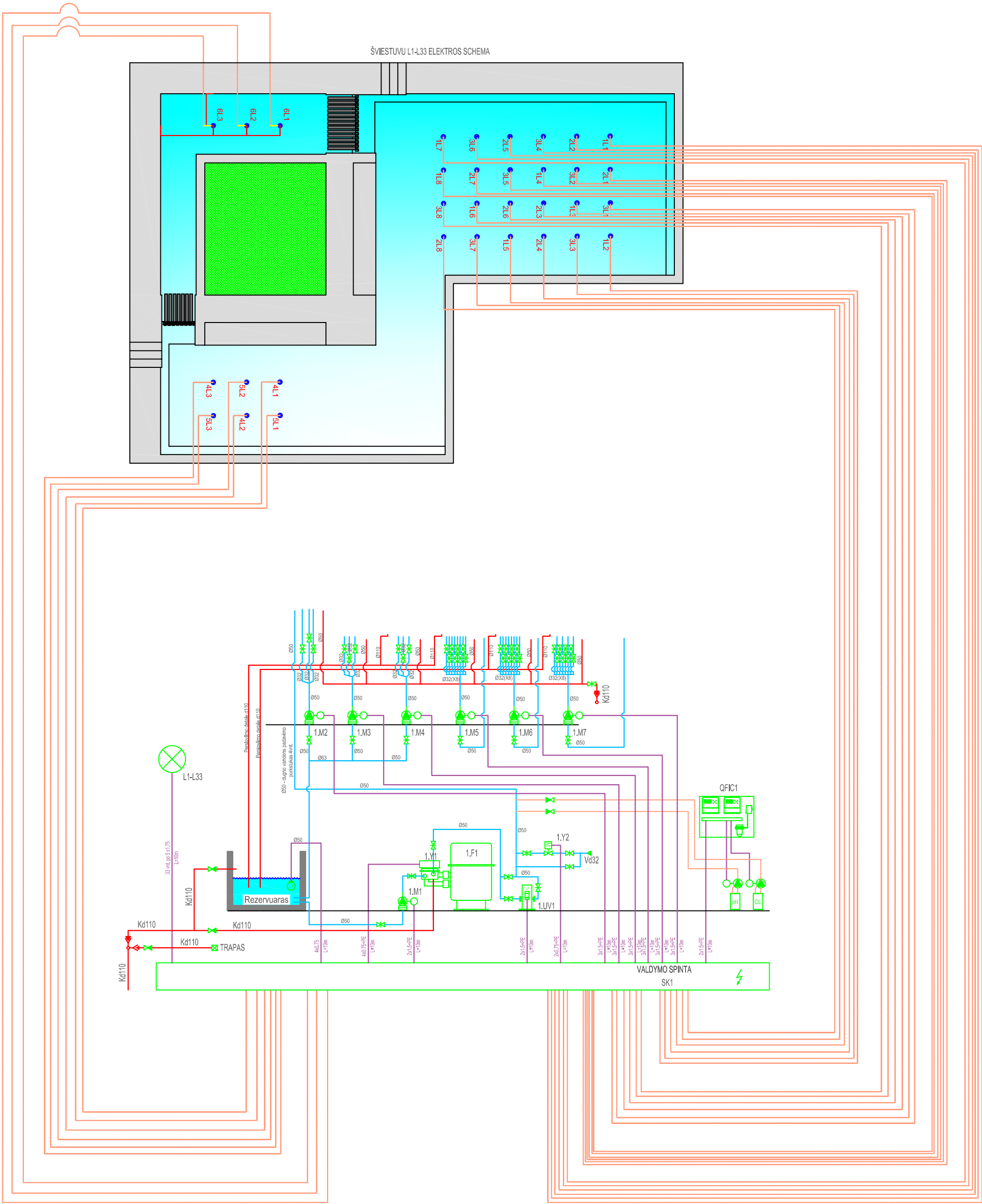
	VANDENS SIURBLYS
	ELEKTROMECHANINĖ SKLENDE
	RANKINĖ SKLENDE
	ATBULINIS VOZTUVAS
	LYGIO DAVIKLIS
	REAGENTU SIURBLYS
	pH IR CL DOZATORIUS
	UV LEMPA
	FILTRO KORPUSAS SU AUTOMATINE SKLENDE
	ŠVIESTUVAI

PAGRINDINIAI ĮRENGIMAI	ŽYMEJIMAS	GAMINTOJAS / MODELIS
D50 - DUGNO VANDENS PADAVIMO PURKSTUKAS 4VNT.	DUG	Optika ir technologija gaminy
UV ĮRENGINYS	UV1	Li'tech LifeUV/L0187-ANW-EB P-87W Q-16M3/h
PERSIPLYMO DETALĖ D110	PD1-3	Optika ir technologija gaminy
VANDENS SIURBLYS	M1	SPECK BADU 11 P1-0.65KW Q-11m3/h 8m aukšt
VANDENS SIURBLYS	M2	SPECK BADU Prime 7 P1-0.51KW Q-7m3/h 8m aukšt
VANDENS SIURBLYS	M3	SPECK BADU Prime 7 P1-0.51KW Q-7m3/h 8m aukšt
VANDENS SIURBLYS	M4	SPECK BADU Prime 7 P1-0.51KW Q-7m3/h 8m aukšt
VANDENS SIURBLYS	M5	SPECK BADU Prime 15 P1-0.90KW Q-13m3/h 8m aukšt
VANDENS SIURBLYS	M6	SPECK BADU Prime 15 P1-0.90KW Q-13m3/h 8m aukšt
VANDENS SIURBLYS	M7	SPECK BADU Prime 15 P1-0.90KW Q-13m3/h 8m aukšt
ŠVIESTUVAS	L1-L33	Shenzhen Rise Optoelectronics Ltd. RS-FT-27W316X-FT LED RGBW 27W
pH ir CL DOZATORIUS	QFIC1	Optika ir technologija Dostech 2D
VANDENS FILTRAS	F1	Plasteva Europa d600
AUTOMATINĖ FILTRO PLOVIMO SKLENDE	Y1	SPECK PUMPEN Omnitronic R41 1.5 3A"
FONTANO ELEKTROS IR VALDYMO SKYDAS	SK1	ELTEROS PROJEKTAI
DRĖGMĖS SURINKĖJAS	DS1	CLIMAXEL 850 P-0.85KW
PATALPOS ŠILDYTVAS	ELŠ	BETA P-1.5KW

Atest. Nr.	<div> UAB "RUSNĖ"</div>			INŽINERINIŲ STATINIŲ IR TINKLŲ (TARP KĖŠTUČIO G. IR LAISVĖS AL. - Miesto sodo skvero su prieigomis Kauno mieste) REKONSTRAVIMO PROJEKTAS					
32555	PDV	A.Gumauskaitė		Brėžinys: 2020-126-DP-LN2					
24810	PDV	J.Vaičiūnas		VANDENTIEKIO IR NUOTEKŲ ŠALINIMO DALIS (FONTANAS)					
Šarūno Kiaunės projektavimo įmonė			Brėžinys: Technologinė schema				Dalis	Laida	
A774	PV	A. Kiaunienė						LN2	0
Stadija	Užsakovas: UAB "Autokausta"			Brėžinio Nr.: 2020-126-DP-LN2-02		Mastelis	Lapas	Lapų	
LT	Statytojas: Kauno miesto savivaldybė						1	4	

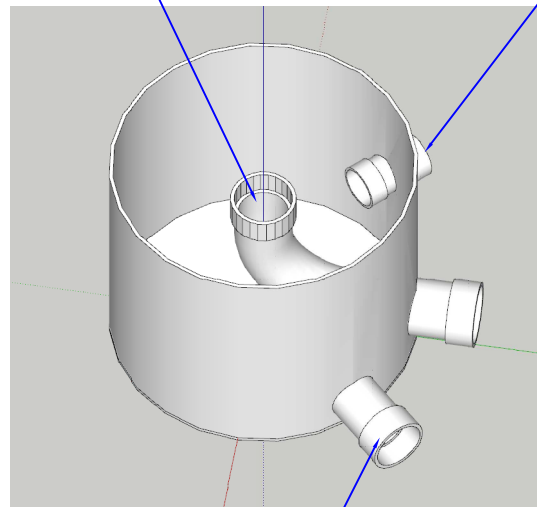


Atest. Nr.		<div></div> UAB "RUSNĖ"		INŽINERINIŲ STATINIŲ IR TINKLŲ (TARP KĘSTUČIO G. IR LAISVĖS AL. - Miesto sodo skvero su prieigomis Kauno mieste) REKONSTRAVIMO PROJEKTAS			
32555	PDV	A.Gumauskaitė		Brėžinys: 2020-126-DP-LN2			
24810	PDV	J.Vaičiūnas		VANDENTIEKIO IR NUOTEKŲ ŠALINIMO DALIS (FONTANAS)			
		Šarūno Kiaunės projektavimo įmonė		Brėžinys:		Dalis	Laida
A774	PV	A. Kiaunienė		Technologinė schema		LN2	0
Stadija	Užsakovas: UAB "Autokausta"			Brėžinio Nr.:		Mastelis	Lapas
LT	Statytojas: Kauno miesto savivaldybė			2020-126-DP-LN2-02			Lapų
						2	4



Atest. Nr.	<div><div><div><div></div><div></div><div></div></div><div><div></div><div></div><div></div></div></div><div><div></div><div></div><div></div></div></div> <div>UAB "RUSNĖ"</div>			INŽINERINIŲ STATINIŲ IR TINKLŲ (TARP KĘSTUČIO G. IR LAISVĖS AL. - Miesto sodo skvero su prieigomis Kauno mieste) REKONSTRAVIMO PROJEKTAS			
32555	PDV	A.Gumauskaitė		Brėžinys: 2020-126-DP-LN2			
24810	PDV	J.Vaičiūnas		VANDENTIEKIO IR NUOTEKŲ ŠALINIMO DALIS (FONTANAS)			
	Šarūno Kiaunės projektavimo įmonė			Brėžinys:		Dalis	
A774	PV	A. Kiaunienė		Technologinė schema		Laida	
					LN2	0	
Stadija	Užsakovas: UAB "Autokausta"			Brėžinio Nr.:	Mastelis	Lapas	
LT	Statytojas: Kauno miesto savivaldybė			2020-126-DP-LN2-02		Lapų	
					4	4	

Vandens padavimo įvadas,
vidinis sriegis 2 x 1"



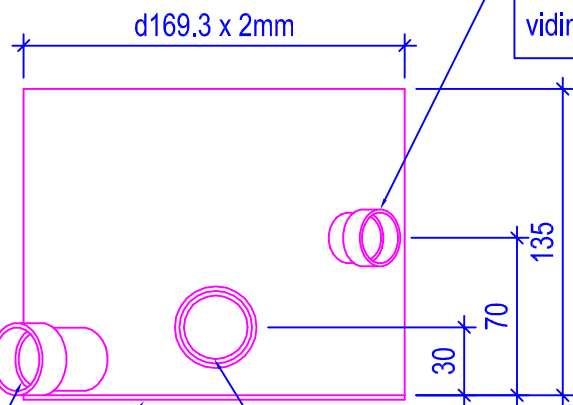
Kabelio įvadas,
vidinis sriegis 2 x 3/4"

Kabelio įvadas,
vidinis sriegis 2 x 3/4"

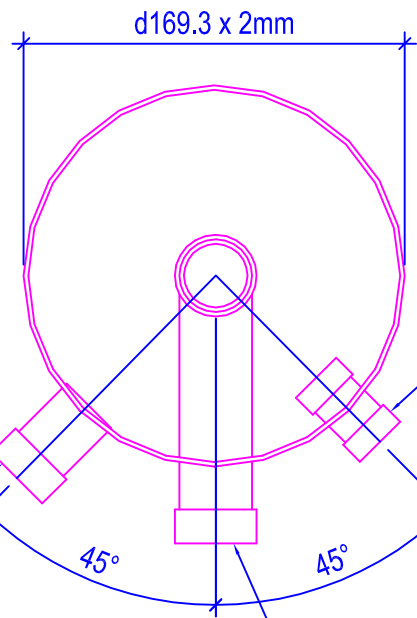
Nuotekų išvadas,
vidinis sriegis 1 x 1"

Nuotekų išvadas,
vidinis sriegis 1 x 1"

Dugno plokštė s=2mm



Vandens padavimo įvadas,
vidinis sriegis 2 x 1"



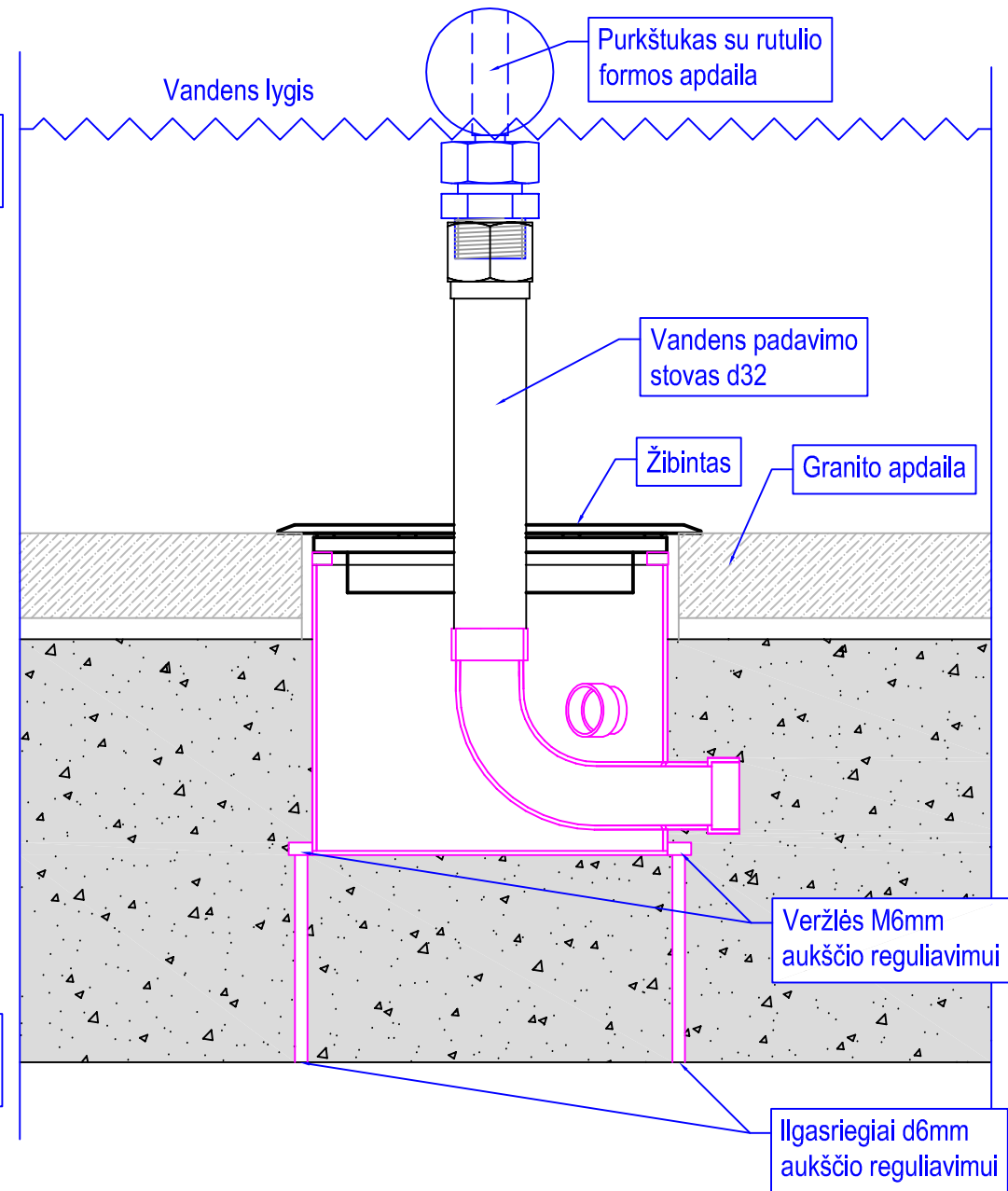
Kabelio įvadas,
vidinis sriegis 2 x 3/4"


Nuotekų išvadas,
vidinis sriegis 1 x 1"

Vandens padavimo įvadas,
vidinis sriegis 2 x 1"

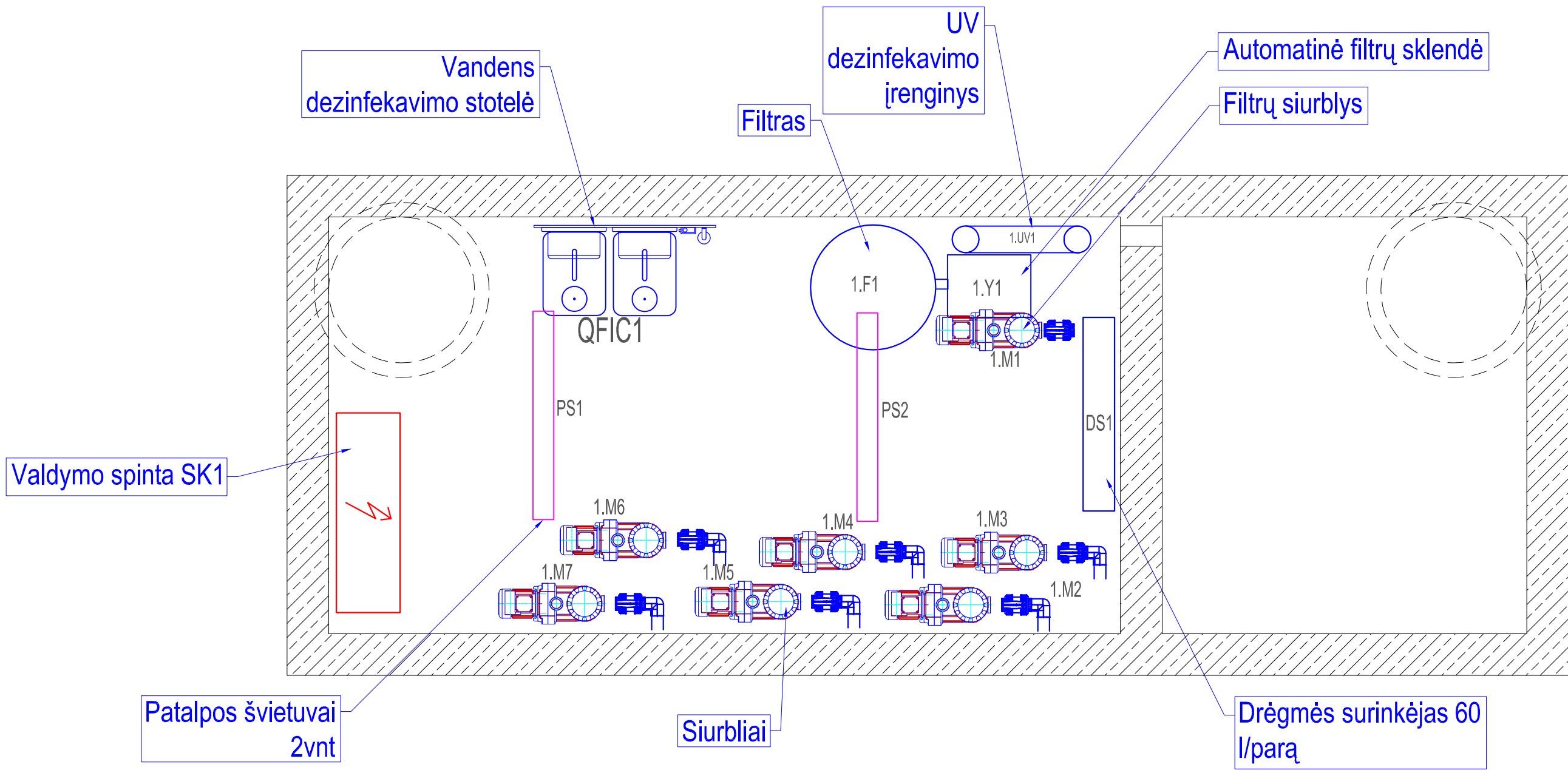
- Pastabos:
1. Purkštukų gilzė gaminama iš nerūdijančio plieno AISI 304 arba geresnio.
 2. Purkštukų gilzės elementai tarpusavyje suvirinami ištisine siūle.


PURKŠTUKO IR GILZĖS ĮRENGIMO SCHEMA

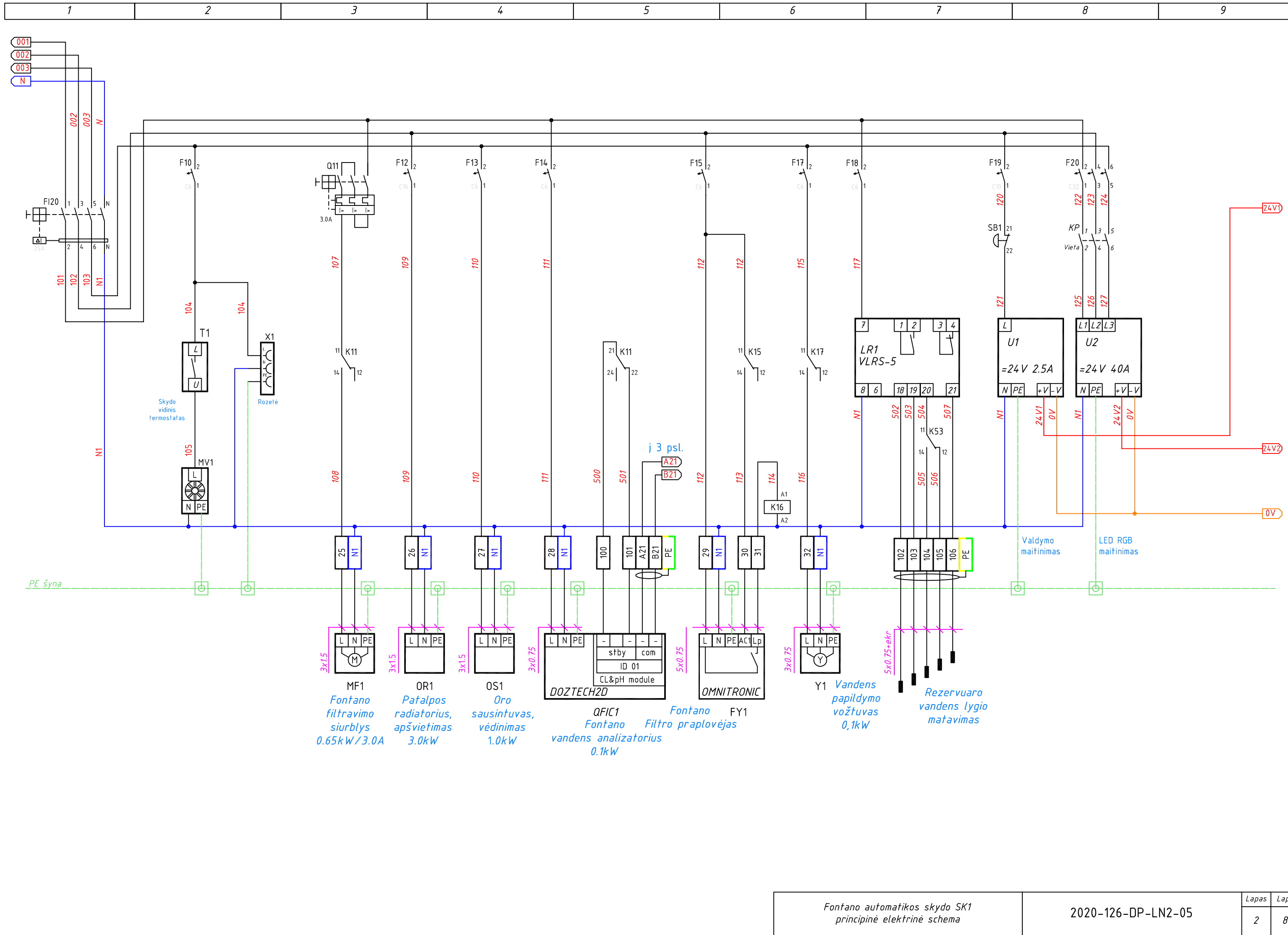


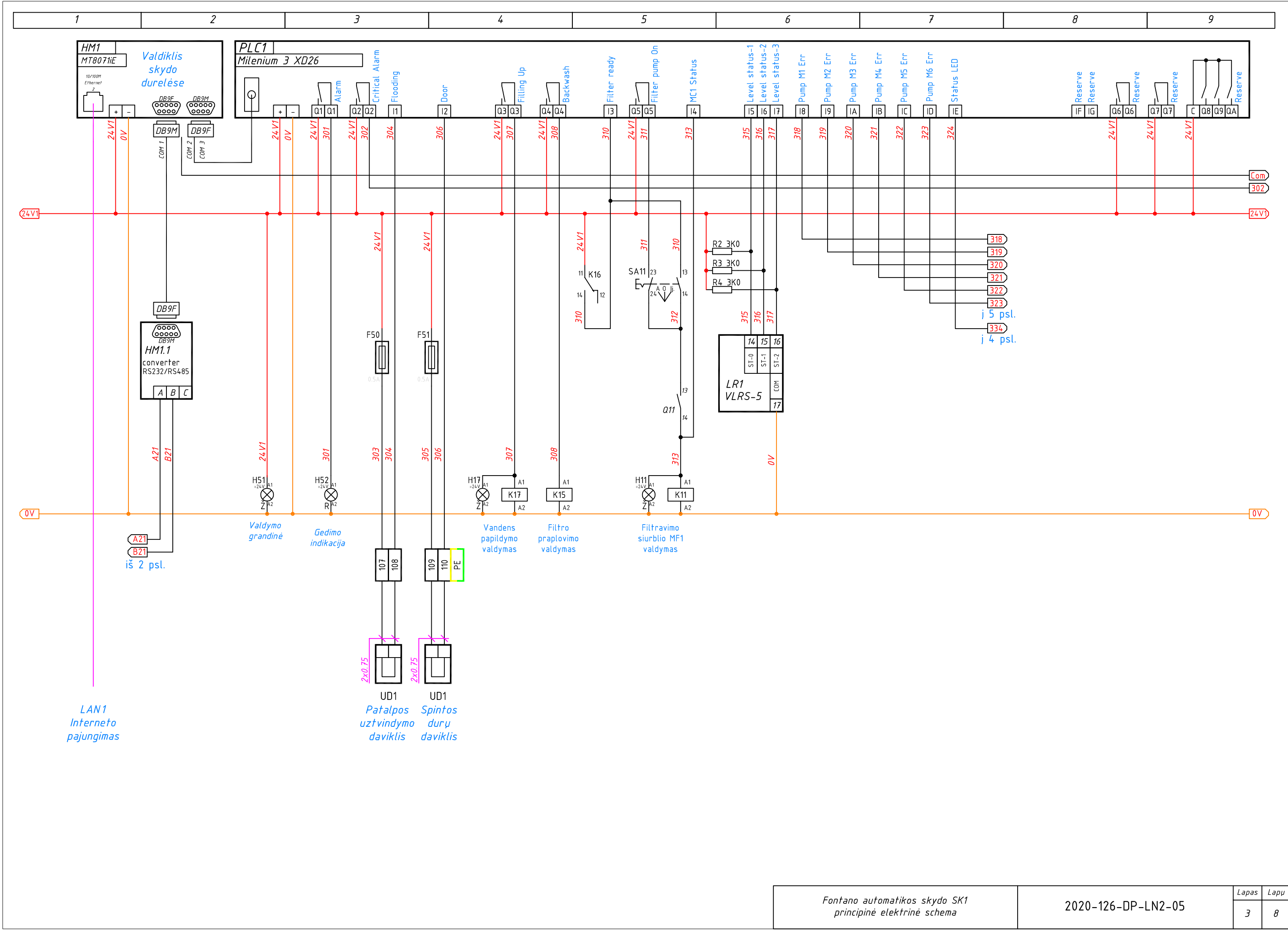
Atest. Nr.	 UAB "RUSNĖ"		INŽINERINIŲ STATINIŲ IR TINKLŲ (TARP KĖŠTUČIO G. IR LAISVĖS AL. - Miesto sodo skvero su prieigomis Kauno mieste) REKONSTRAVIMO PROJEKTAS			
32555	PDV	A.Gumauskaitė	Brėžinys: 2020-126-DP-LN2			
24810	PDV	J.Vaičiūnas	VANDENTIEKIO IR NUOTEKŲ ŠALINIMO DALIS (FONTANAS)			
A774	PV	A. Kiaunienė	Brėžinys: Gilzės ir purkštuko įrengimo schema		Dalis LN2	Laida 0
Stadija	Užsakovas: UAB "Autokausta"		Brėžinio Nr.: 2020-126-DP-LN2-03		Mastelis	Lapas 1
LT	Statytojas: Kauno miesto savivaldybė				Lapų 1	

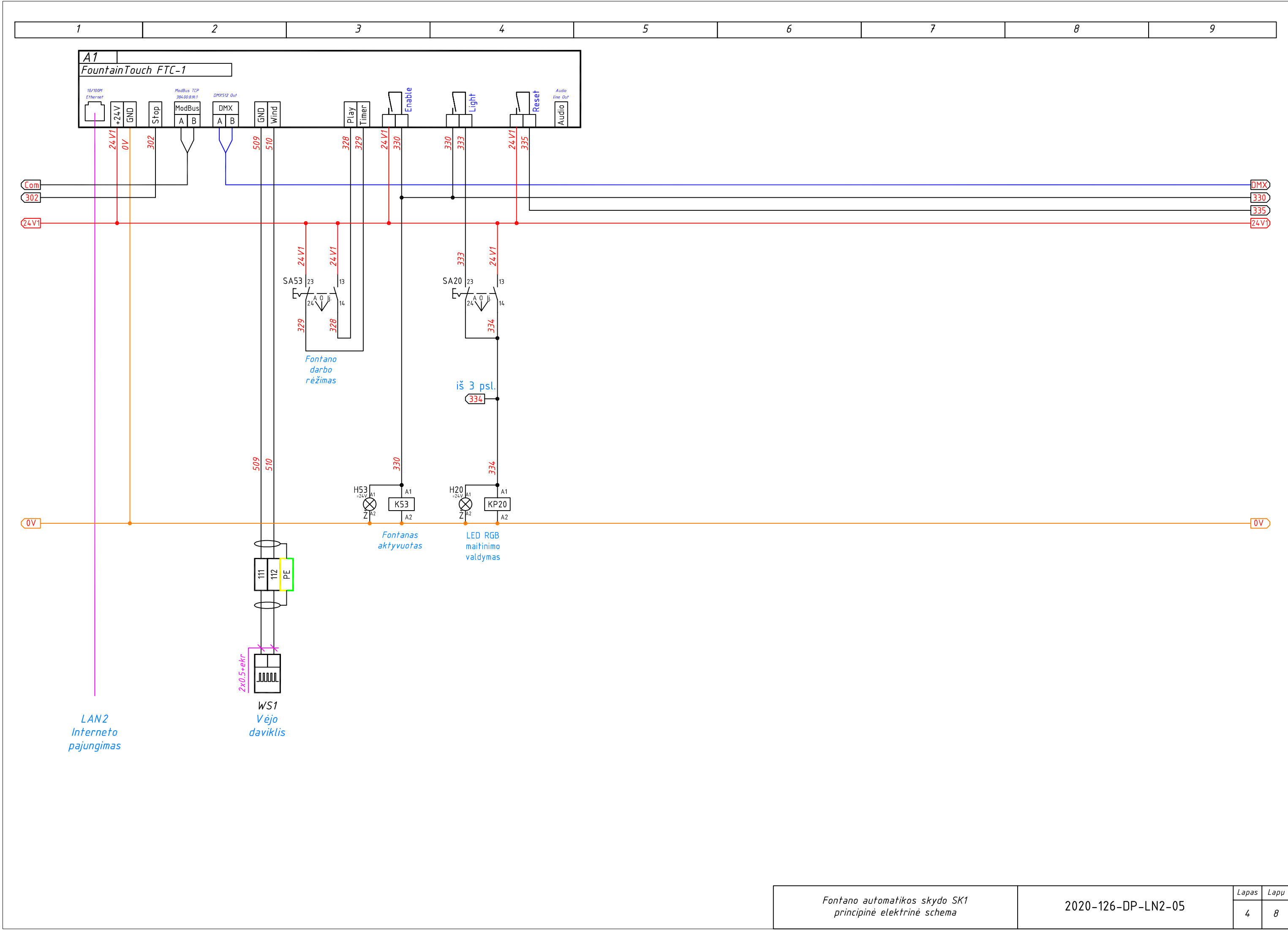
ĮRANGOS IŠDĖSTYMO SCHEMA TECHNOLOGINĖJE PATALPOJE

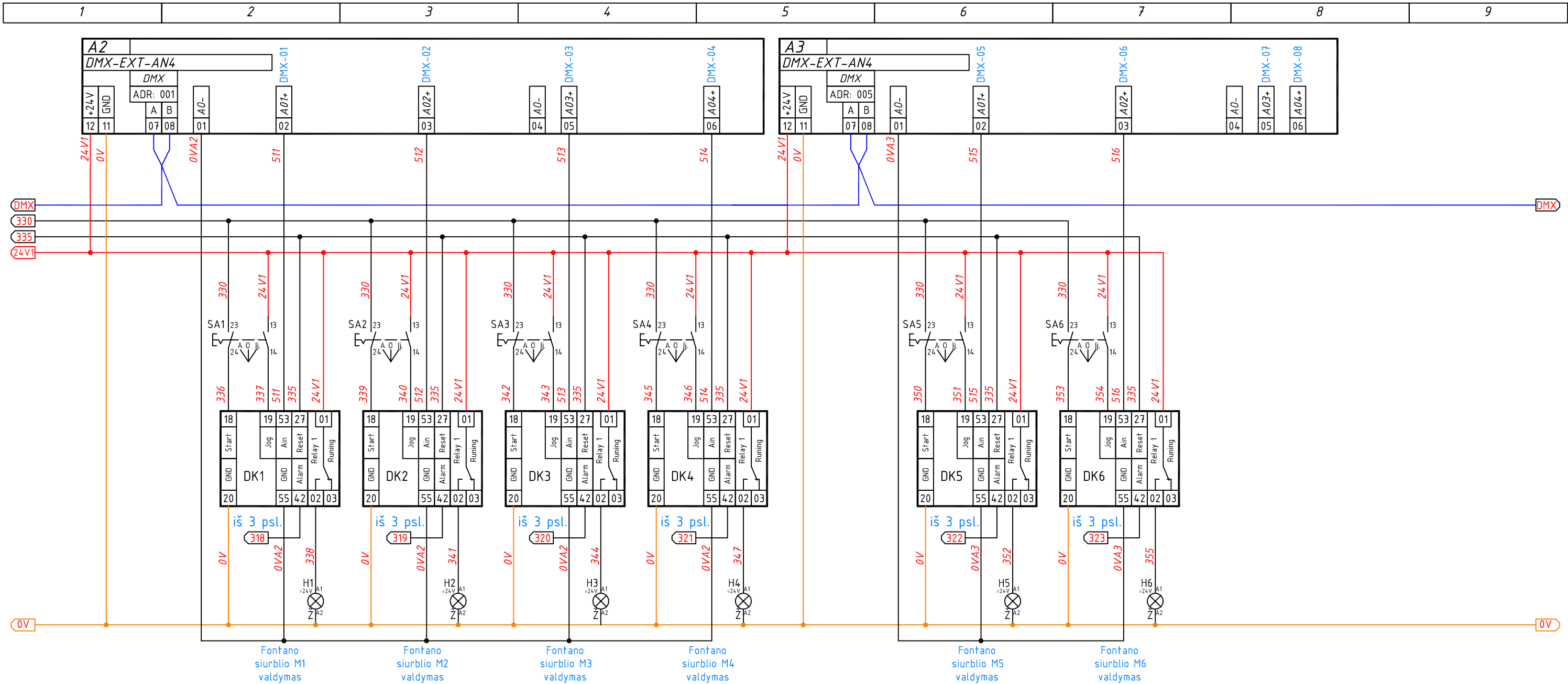


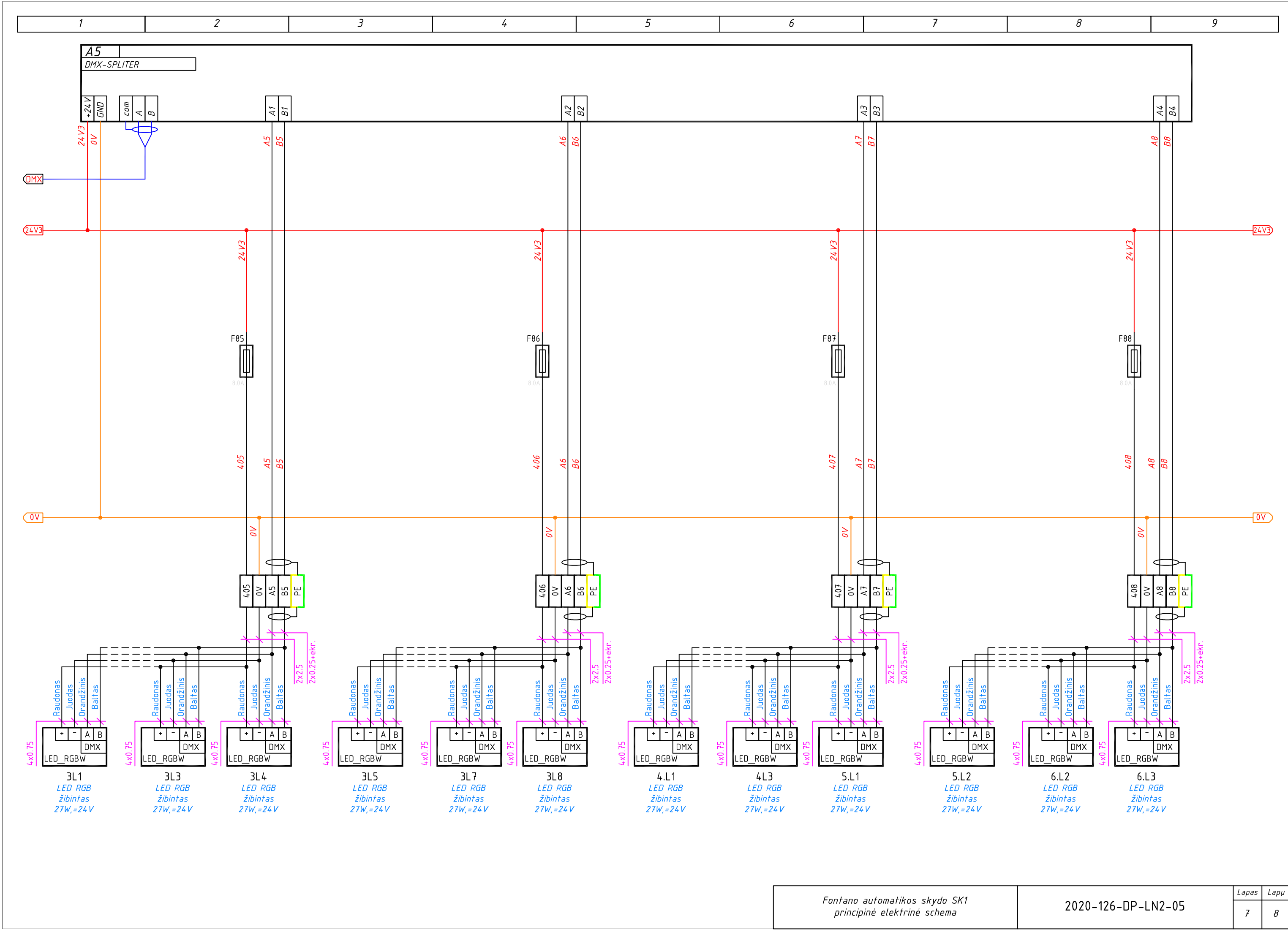
Atest. Nr.	 UAB "RUSNĖ"		INŽINERINIŲ STATINIŲ IR TINKLŲ (TARP KĖSTUČIO G. IR LAISVĖS AL. - Miesto sodo skvero su prieigomis Kauno mieste) REKONSTRAVIMO PROJEKTAS		
32555	PDV	A.Gumauskaitė	Brėžinys: 2020-126-DP-LN2		
24810	PDV	J.Vaičiūnas	VANDENTIEKIO IR NUOTEKŲ ŠALINIMO DALIS (FONTANAS)		
Šarūno Kiaunės projektavimo įmonė			Brėžinys:	Dalis	Laida
A774	PV	A. Kiaunienė	Įrangos išdėstymo schema technologinėje patalpoje	LN2	0
Stadija	Užsakovas: UAB "Autokausta"		Brėžinio Nr.:	Mastelis	Lapas
LT	Statytojas: Kauno miesto savivaldybė		2020-126-DP-LN2-04		Lapų
				1	1











1	2	3	4
---	---	---	---

LED RGBW	Kiekis	Galia	DMX adr.
1L1	1	27W	010-013
1L2	1	27W	014-017
1L3	1	27W	018-021
1L4	1	27W	022-025
1L5	1	27W	026-029
1L6	1	27W	030-033
1L7	1	27W	034-037
1L8	1	27W	038-041
2L1	1	27W	042-045
2L2	1	27W	046-049
2L3	1	27W	050-053
2L4	1	27W	054-057
2L5	1	27W	058-061
2L6	1	27W	062-065
2L7	1	27W	066-069
2L8	1	27W	070-073
3L1	1	27W	074-077
3L2	1	27W	078-081
3L3	1	27W	082-085
3L4	1	27W	086-089
3L5	1	27W	090-093
3L6	1	27W	094-097
3L7	1	27W	098-101
3L8	1	27W	102-105
4L1	1	18W	106-109
4L2	1	18W	110-113
4L3	1	18W	114-117
5L1	1	18W	118-121
5L2	1	18W	122-125
5L3	1	18W	126-129
6L1	1	18W	130-133
6L2	1	18W	134-137
6L3	1	18W	138-141

KAUNO MUZIKINIO FONTANO NAUDOJIMO INSTRUKCIJA

1. FONTANO PROGRAMŲ VALDYMAS

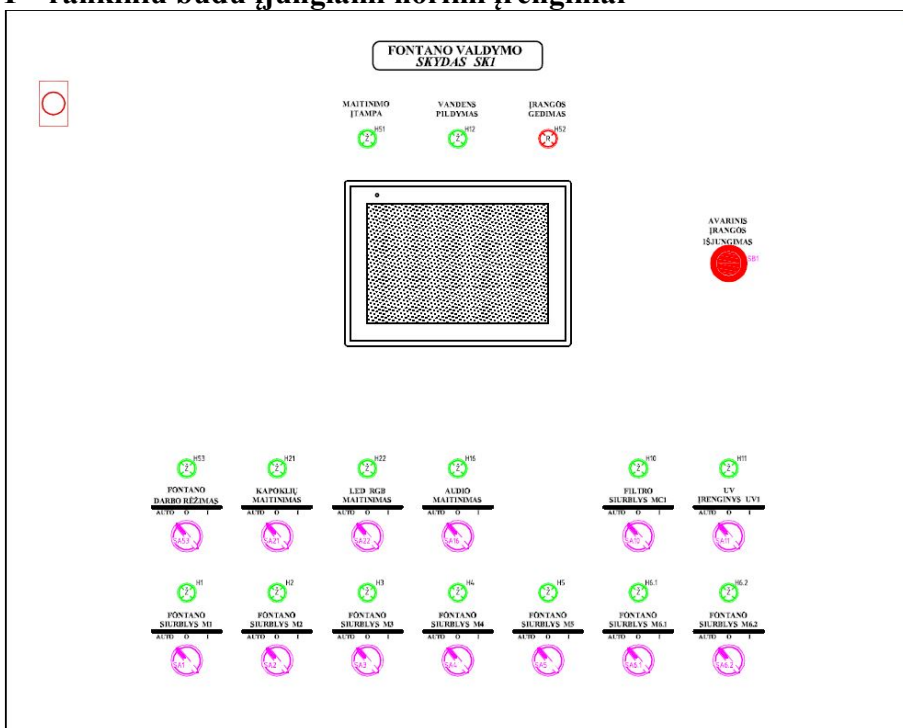
Pagrindinis fontano valdymas vykdomas per valdymo kompiuteryje specialiai instaliuotą fontano valdymo programą “Fontano programų vykdytojas”. Valdymo kompiuteris su programine įranga integruotas valdymo skyde SK1. Skydą atidaryti, valdyti, atjungti/pajungti elektros instaliaciją gali tik kvalifikuotas elektrikas, išklauses specialius mokymus apie fontaną.

1.1. Fontano darbo režimai

O – fontano įrenginiai išjungti

AUTO – fontano įrenginiai veiks pagal užduotą programą

I – rankiniu būdu įjungiami norimi įrenginiai



1 pav.

1.1.1 Rankinis įrenginių įjungimas – šio darbo režimo pagaba galima atskirai įjungti pageidaujamus siurblius, autonomiškai šokdinančius sroves bei atskirai srovių apšvietimą.

Fontano valdymo vykdomas specializuotos kompiuterinės programos, kuri dirba Windows aplinkoje. Atsidarius programos langą matosi esami parametrai. Norint keisti nustatymus reikalinga įvesti kodą. **Kodas - *****

VANDENS RUOSIMAS			14:07:06 2020/05/11-MON		FONTANAS		
Statusas	Filtravimas	MC1			Statusas	Groja	ON
UV dezinfekcija		UV1			Kurinsys	01:58/15:00	100
Lygis	[cm]	20 Norm			Ramybe		
pH		8.38			Ijunge	Laikmatis	
CL	[mg/l]	0.00			Laikmaciai	Aktyvuoti	
					Uzsakymai	Leidziami	
					Vejas	[m/s]	0.4
					Fiksuotas vejas	Auto	Nera
					Apsvietimas	Auto	OFF
					Saules Laida	20:48 - 05:31	
					Garsas isejime	[%]	70
					Nustatytas garsas	[%]	70
			<div>MENIU</div> <div>IRANGA</div> <div>IVYKIAI</div> <div>INFO</div>				

2 pav.

Fontano valdymą, nustatymus, koregavimą vykdo apmokytas personalas. Programa dirba Windows aplinkoje. Be apmokyto personalo keisti įrangos nustatymus ar parametrus draudžiama.

Fontano valdymas nuotoliniu būdu vyksta per atskirą programą iš kompiuterių ar mobiliųjų įrenginių.

Reikalinga į atsisiųsti valdymo programėlę **VNC WIEWER**. Instaliuoti programą.

Prisijungimo kodai:

- 1) Suvedamas IP adresas ***.**.*.*.*
- 2) Suvedamas apsaugos kodas *****
- 3) Prisijungiam.
- 4) Prisijungus norint keisti nustatymus reikia suvesti kodą ***

Prisijungimo kodai pateikiami atskiru raštu, kaip konfidenciali informacija. Viso 2 kopijos.

2. FONTANO SISTEMŲ APTARNAVIMO PERIODIŠKUMAS

3.1. Fontaną eksploatuoti, vykdyti jo aptarnavimą gali tik kvalifikuotas ir apmokytas personalas.

3.2. Visoms fontano sistemoms reikalingas periodinis aptarnavimas:

3.2.1. vanduo baseine išleidžiamas, išvalomi bei išdezinfekuojami baseino paviršiai ne rečiau kaip du kartus per sezoną (sesono pradžioje bei sezono pabaigoje). Tačiau kokybiškam fontano eksploatavimui rekomenduojama baseino vandenį pakeisti bei paviršius išvalyti, dezinfekuoti kartą per mėnesį.

3.2.2. Siurblių krepšelių išvalymas, visų grubaus valymo filtrų- sietų išplovimas, fontane esančių šiukšlių valymas, **dozatoriaus filtriuko išvalymas** – pagal poreikį, bet *ne rečiau kaip tris kartus per savaitę.*

3.2.3. Fontano purkštukų išvalymas vykdomas pagal poreikį.

3.2.4. Baseino dugnas valoma specialiu šepčiu pagal poreikį, atsiradus ant dugno nuosėdoms.

3.2.5. Šiukšlės iš baseino pašalinamos pagal poreikį, joms atsiradus. Būtina kasdieninė fontano vandens ir grotelių apžiūra. Jokie stambesni teršalai (maišeliai, nuorūkos, popierėliai ir pan.) nėra vandenyje toleruojami bei gali sukelti fontano sistemų veikimo nesklandumus. Pastebėjus bet kokią taršą vandenyje, būtina ją pašalinti.

3.2.6. **Smėlio** filtras atbuline srove plaunamas **automatiškai, pagal suprogramuotą automatinę sklendę. Periodiškai būtina stebėti filtrę susidarantį slėgį.** Filtravimo sistemos darbiniai slėgiai pakilus iki 0.8 ba būtina atlikti filtro plovimo procedūrą. Filtro plovimas atliekamas mygtuko “manual backwash (RS)” paspaudimu ir palaikius 3 sek..

Pastaba :

Filtro plovimas automatiškai vyksta pats 1 kartą per dieną. Esant poreikiui, filtro plovimo ciklas trumpinamas.

3.3. **Automatinio reagentų dozatoriaus** talpos su cheminiais reagentais turi būti keičiamos laiku. Dozatoriaus parodymai tikrinami rankiniu fotometriniu testeriu ne rečiau kaip 1 kartą per savaitę. Esant parametrų nesutapimui, atliekamas dozatoriaus elektrodų kalibravimas (kviečiamas kvalifikuotas servisas).

4. BENDRIEJI EKSPLOATACIJOS REIKALAVIMAI

4.1. Visoms fontano sistemoms reikalinga sezoninė techninė profilaktika (ne mažiau kaip du kartus per metus) bei periodinis aptarnavimas pagal 3. skyriuje 1-5 punktuose nurodytą periodiškumą.

4.2 Periodiškai išleiskite baseiną, išvalykite ir išdezinfekukite jo sienas tam skirtomis priemonėmis

4.3. Eksploatuojant fontaną baseine esantis vanduo apdorojamas chloro ir pH sureguliuojimo preparatais bei koagulantais, skirtais baseinų vandens dezinfekcijai. Esant automatiniais reagentų dozavimo įrenginiams, nuolat patikrinkite, ar nesibaigę vandens priežiūros reagentai. Taip pat būtina nuolat aptarnauti automatinius dozatorius.

4.4. Reagentų automatiniai dozatoriai apsaugomi nuo drėgmės ir neigiamų temperatūrų.

4.5. Valdymo elektromechaninio skydo ir techninės įrangos patalpos vidus privalo būti apsaugotas nuo vandens patekimo, techninė patalpa šaltuoju metų laiku turi būti ventiliuojama, joje turi būti nuolat užtikrinama teigiama temperatūra (+7°C), avarinis vandens drenavimas.

5. ĮRANGOS IR PROCESŲ VALDYMAS

Visa baseino įranga įjungiama įjungus **įvado** automatą.

5.1. Baseino užpildymas

Prieš pildant sistema įsitikinti ar visos jungtys sujungtos ir sandarios. Atsukamos visos fontano sistemos sklendės. Tai atlikus, fontano baseino pilnas užpildymas vykdomas automatiškai įjungus vandens lygio reguliatoriaus automatą esante skyde SK1.

5.2. Baseino išleidimas

Fontano baseinas išleidžiamas atsukus sklendes „IŠLEIDIMAS“. Išleidimo metu vandens lygio reguliatoriaus automatas, esante skyde SK1, privalo būti išjungtas.

5.3. Baseino dugno valymas

Fontano dugnas valoma specialiu šepėčiu, susidedančiu iš žarnos, teleskopinio koto bei šepėčio antgalio. Prieš valant dugną, privalomą šepėčio žarną užpildyti vandeniu. Šepėčio žarna prijungiama prie baseino sienutėje specialiai įrengtos angos- „rozetės“. Valant dugną, filtravimo sistema privalo veikti. Prijungus šepetį, dugno valymui persukamos sklendė tokiu eiliškumu: sklendė „ŠEPETYS“ atidaroma, sklendė „Priedobė“ uždaroma. Atlikus šiuos veiksmus, šepėčiu nusiurbiami dugno nešvarumai. Baigus siurbimą, visi įrenginiai grąžinami į filtravimo režimą atbuline tvarka: atidaroma sklendė „Priedobė“, uždaroma sklendė „ŠEPETYS“, atjungiama nuo „rozetės“ šepėčio žarna. Išvalomas siurblių stambių nešvarumų filtras.

5.4. Filtro plovimas

Fontano filtras atbuline srove plaunamas **automatiškai, pagal suprogramuotą automatinę sklendę. Periodiškai būtina stebėti filtre susidarantį slėgį.** Filtravimo sistemos darbiniai slėgiui pakilus iki 1 ba būtina atlikti filtro plovimo procedūrą. Filtro plovimas atliekamas mygtuko „manual backwash (RS)“ paspaudimu 3 sek.

Pastaba :

Filtro plovimas automatiškai vyksta 1 kartą per per dieną. Esant poreikiui, filtro plovimo ciklas trumpinamas.

5.5. Dozatoriaus filtriuko plovimas

Tam, kad būtų užtikrinamas tinkamas automatinio reagentų dozatoriaus darbas, būtina periodiškai išplauti dozatoriaus filtriuką. Filtriuko plovimo periodiškumas nustatomas pagal poreikį, tačiau *ne rečiau kaip du kartus per savaitę*. Esant didesnei taršai, dėl kurios užsikimšus filtriukui nutrūksta srautas ir reagentų dozavimas, filtriuko plovimo periodiškumą privaloma koreguoti.

Plaunant filtriuką, atliekami šie veiksmai tokiu eiliškumu:

- Užsukamos vandens paėmimo sklendės.
- atsukamas filtriukas, išplaunamas mechaniniu būdu, naudojant šepetėlį. Išplautas filtriukas įstatomas atgal
- atsukamos sklendės

5.6. Siurblių krepšelių išvalymas

Tinkamam siurblių darbui, būtina periodiškai išvalyti jų grubaus valymo krepšelius-filtrus. Valoma visų siurblių krepšeliai.

Fontano siurblių krepšeliai valomi atliekant šiuos veiksmus tokiu eiliškumu:

- Visi siurbLIAI elektros skyde išjungiami, pastomi ant pozicijos „0“.
- Užsukamas siurblių pasiurbimo sklendės ir siurblių atidavimo sklendės.
- Atsukamas siurblio krepšelio dangtis, iš krepšelio iškratomi susikaupę nešvarumai.
- Krepšelis grąžinamas į jo vietą, pilnai užsukamas krepšelio dangtis
- Atsukama siurblių pasiurbimo ir atidavimo sklendės.

Filtravimo siurblio krepšelis valomas atliekant šiuos veiksmus tokiu eiliškumu:

- Užsukama priedobės linijos sklendė
- Atsukamas siurblio krepšelio dangtis, iš krepšelio iškratomi susikaupę nešvarumai.
- Krepšelis grąžinamas į jo vietą, pilnai užsukamas krepšelio dangtis
- Atsukama priedobės linijos sklendė
- Sujungiami siurblių automatai į poziciją „AUTO“

5.7. Vandens lygio daviklių valymas priedobėje - rezervuare

- Kartą per savaitę būtina nuvalyti vandens lygio daviklius esančius priedobėje - rezervuare

6. FONTANO PARUOŠIMAS ŽIEMOS SEZONUI

6.1. Vamzdynas, baseinas

Baseinas privalo būti ištuštintas, uždengtas, iš cirkuliacinių vamzdynų pašalintas vanduo atsukus sklendes. Vamzdynas apsaugomas nuo vandens patekimo į sistemą viso šaltojo sezono metu. Sklendės lieka atsuktos.

6.2. Techninė patalpa

Šaltuoju metų laiku techninė fontano patalpa privalo būti ventiliuojama bei šildoma. Patalpoje turi būti užtikrintas nuolatinis elektros įtampos tiekimas. Patalpoje užtikrinama teigiama temperatūra (ne mažiau +7°C). Patalpoje esantis drėgmės surinkėjas privalo veikti nuolatos. Patalpoje ir baseine užtikrinamas susikondensavusio ar kitaip neeksploatuojant fontano atsiradusio vandens pašalinimas.

6.3. SiurbLIAI

Šaltuoju metų periodu fontano siurbLIAI privalo būti apsaugoti nuo vandens patekimo į juos ir laikomi šiltoje patalpoje, kurioje yra teigiama oro temperatūra (ne mažiau +5°C). Fontano cirkuliaciniai siurbLIAI (M1-M7) išleidus fontano baseiną privalo būti paruošti taip:

- Pasiurbimo priedobės sklendės pilnai atsuktos ir atidarytos sklendės išleidimas
- Siurblių pasiurbimo linijų sklendės paliekamos atsuktos
- Iš kiekvieno siurblio M1-M7 linijos pašalinamas vanduo, atsukus vandens išleidimo sklendutes. ir išleidus vandenį į grindyse įrengtą trapą. Sklendės žiemos sezono metu turi būti atsuktos.
- Iš visų siurblių korpusų išleidžiamas vanduo, atsukant vandens išleidėjus.

6.4. Reagentų dozatoriai

Automatiniai reagentų dozatoriai išjungiami iš maitinimo lizdo. Reagentų dozatoriai laikomi sausai ir šiltai.

6.5. Vandens filtravimo blokas

Iš filtravimo siurblio išleidžiamas vanduo, atsukant išleidimo čiaupus, esančius siurblio apačioje. Iš filtro išleidžiamas vanduo, atsukant čiaupą, esantį filtro bakos apačioje.

6.6. Valdymo blokas- kompiuteris

Skyde esantis kompiuteris neeksploatuojant fontano privalo būti įjungtas budinčiame režime.

6.7. Dažnių keitikliai

Skyde esantys dažnių keitikliai neeksploatuojant fontano privalo būti įjungti.

7. FONTANO PALEIDIMAS

7.1. Fontaną paleidžiant po žiemos sezono, sujungiamos visos žiemos sezonui atjungtos sistemos.

7.2. Prieš paleidžiant filtravimo sistemą bei fontano siurblius po žiemos sezono ar aptarnavimo, baseinas pilnai užpildomas vandeniu.

7.3. Užpildžius baseiną, paleidžiama filtravimo ir vandens dezinfekcijos sistema. **Fontano siurbLIAI užpildomi vandeniu!**

Fontano montuotojo kontaktai:

UAB "Optika ir technologija"

Meldų g. 2B, Galgiai, Vilniaus r.

Tel: (85) 2700806

Faksas: (85) 2700812

info@baseinai.lt

DETALŪS METADUOMENYS	
Dokumento sudarytojas (-ai)	UAB „Ecoservice“
Dokumento sudarytojas (-ai)	Kauno miesto savivaldybės administracija
Dokumento pavadinimas (antraštė)	MUZIKINIO TEATRO SODELIO FONTANO, KAUNE, EKSPLOATACIJOS IR PRIEŽIŪROS PASLAUGŲ PIRKIMO SUTARTIS
Dokumento registracijos data ir numeris	2022-06-22 Nr. SR-378
Dokumento gavimo data ir dokumento gavimo registracijos numeris	-
Dokumento specifikacijos identifikavimo žymuo	ADOC-V1.0
Parašo paskirtis	Pasirašymas
Parašą sukūrusio asmens vardas, pavardė ir pareigos	DIANA LUBĖ Teritorijų priežiūros verslo direktorė
Parašo sukūrimo data ir laikas	2022-06-20 10:28
Parašo formatas	Trumpalaikio galiojimo (XAdES-T)
Laiko žymoje nurodytas laikas	2022-06-22 00:49
Informacija apie sertifikavimo paslaugų teikėją	EID-SK 2016
Sertifikato galiojimo laikas	2021-11-26 17:28 - 2026-11-25 23:59
Parašo paskirtis	Pasirašymas
Parašą sukūrusio asmens vardas, pavardė ir pareigos	Aloyzas Pakalniškis vedėjas
Parašo sukūrimo data ir laikas	2022-06-22 09:39
Parašo formatas	Trumpalaikio galiojimo (XAdES-T)
Laiko žymoje nurodytas laikas	2022-06-22 09:40
Informacija apie sertifikavimo paslaugų teikėją	EID-SK 2016
Sertifikato galiojimo laikas	2020-03-18 10:24 - 2025-03-17 23:59
Parašo paskirtis	Registravimas
Parašą sukūrusio asmens vardas, pavardė ir pareigos	Renata Likauskienė vyriausioji specialistė
Parašo sukūrimo data ir laikas	2022-06-22 10:35
Parašo formatas	Trumpalaikio galiojimo (XAdES-T)
Laiko žymoje nurodytas laikas	2022-06-22 10:35
Informacija apie sertifikavimo paslaugų teikėją	EID-SK 2016
Sertifikato galiojimo laikas	2018-06-02 10:42 - 2023-06-01 23:59
Informacija apie būdus, naudotus metaduomenų vientisumui užtikrinti	-
Pagrindinio dokumento priedų skaičius	3
Pagrindinio dokumento pridedamų dokumentų skaičius	0
Pridedamo dokumento sudarytojas (-ai)	-
Pridedamo dokumento pavadinimas (antraštė)	Techninė specifikacija Muzikinio.docx
Pridedamo dokumento registracijos data ir numeris	-
Pridedamo dokumento sudarytojas (-ai)	-
Pridedamo dokumento pavadinimas (antraštė)	III dalies pirkimas. 2 priedas. Muzikinio fontano DP (1).pdf
Pridedamo dokumento registracijos data ir numeris	-
Pridedamo dokumento sudarytojas (-ai)	-
Pridedamo dokumento pavadinimas (antraštė)	III dalis priedas. Muzikinio eksploatacijos instrukcija.pdf
Pridedamo dokumento registracijos data ir numeris	-
Programinės įrangos, kuria naudojantis sudarytas elektroninis dokumentas, pavadinimas	Signa 2010 (1.2.0.v20200911-9994)
Informacija apie elektroninio dokumento ir elektroninio (-ių) parašo (-ų) tikrinimą (tikrinimo data)	Tikrinant dokumentą nenustatyta jokių klaidų (2022-06-22)

Elektroninio dokumento nuorašo atspausdinimo data ir ją atspausdinęs darbuotojas	2022-06-22 nuorašą suformavo 32 Registratorius
Paieškos nuoroda	-
Papildomi metaduomenys	-